

臺中市水災危險潛勢地區保全計畫



臺中市政府
中華民國 115 年 4 月

目 錄

第一章、目的	1
第二章、水災危險潛勢地區之劃定	3
第三章、水災危險潛勢地區應變暨疏散撤離措施	6
一、災情通報流程	6
二、防汛器材運用流程	7
(一)掌握防汛器材資訊	7
(二)防汛器材運用流程	7
三、移動式抽水機運用流程	8
(一)移動式抽水機預布及調度	8
(二)移動式抽水機運用作業流程	8
(三)移動式抽水機能量檢討：	8
四、疏散撤離作業流程	8
(一)疏散撤離作業流程	8
(二)保全對象及疏散撤離定義	8
(三)疏散撤離權責分工	9
五、落實全民自主防災行動，持續推動水患自主防災社區	23
六、健全水情及災情資訊網絡	25
(一)建置水情災情監測與監控設施	25
(二)建置智慧防汛網	26
第四章、附則	28
一、教育宣導	28
二、疏散避難圖看板及疏散路線指示牌製作	28
三、演練與計畫更新備查	28
四、督導區公所擬訂計畫或更新及提報備查	28
第五章、附錄	30
附錄 1、臺中市淹水潛勢圖	30
附錄 2、臺中市易淹水及近 3 年重大淹水地區表	33
附錄 3、高積（淹）水潛勢區防汛熱點位置表：	34
附錄 4、臺中市防汛器材資源表	35

附錄 5-1、災害通報單.....	36
附錄 5-2、災情查報處置表.....	37
附錄 5-3、災情管制表.....	38
附錄 5-4、水利署移動式抽水機支援申請表.....	39
附錄 6-1、災情員與防汛搶險隊員編組表(115 年度).....	40
附錄 6-2、河川分署移動式抽水機聯絡表.....	41
附錄 6-3、水災緊急通報資料表.....	42
附錄 6-4、臺中市內抽水站位置及管理聯絡表.....	44
附錄 7、臺中市各區水災疏散避難圖.....	45
附錄 8、臺中市轄內水災避難據點位置表.....	46
附錄 9、臺中市水災災害疏散撤離權責分工表.....	69
附錄 10、臺中市水災應變水位站及警戒水位表.....	73
附錄 11-1、經濟部移動式抽水機運用及維護管理作業要點.....	76
附錄 11-2、經濟部淹水災害通報作業要點.....	80
附錄 11-3、各級政府災時對疏散撤離之作業分工事項表.....	82
附錄 12、本市滯洪池明細表.....	83
附錄 13、有關水災防災業務持續性計畫相關輔助資料補充.....	84

圖目錄

圖 1.1	水災業務營運持續計畫循環圖.....	2
圖 3.1	臺中市災情通報流程圖.....	6
圖 3.2	防汛器材運用流程圖.....	7
圖 3.3	移動式抽水機運用流程圖.....	20
圖 3.4	水災疏散撤離作業流程圖.....	21
圖 3.5	水災疏散撤離資訊傳遞流程圖.....	22
圖 3.6	臺中水情 APP-主動推播告知示意圖.....	25
圖 3.7	臺中市淹水感測器分布圖.....	27
圖 3.8	臺中市水位站設施分布圖.....	27
圖 4.1	水災疏散避難圖相關資訊配置圖.....	29
圖 4.2	指示牌製作樣式範例.....	29

表目錄

表 2.1	115 年臺中市淹水潛勢區保全住戶統計表	4
表 3.1	移動式抽水機預布表	9
表 3.2	臺中市水患自主防災社區明細表	24

臺中市水災危險潛勢地區保全計畫

第一章、目的

各直轄市、縣(市)政府依「災害防救法」第 20 條第 1 項規定，原已訂有地區災害防救業務計畫，包括減災、整備、應變及復建等防救災等各階段計畫重點工作。為進行水患防治工作，除加速推動流域整體治理外，並加強推動流域綜合治理計畫之避洪減災非工程措施，落實全民自主防災行動，持續推動及輔導水患自主防災社區、健全水情及災情資訊網絡，以及擴增移動式抽水機能量，提升防救災能量，並掌握臺中市轄管區域易受水害及水災危險潛勢地區，就其保全對象及警戒範圍擬訂各項應變暨疏散撤離措施，俾於颱風豪雨應變期間及時啟動相關應變及疏散撤離作業，以有效減少災損及保障保全對象生命財產安全。

當發生大規模積水災害時，除民間會受災害衝擊，政府部門同樣可能會受到災害影響導致運作機能停止，若受影響之業務涉及災害防救之應變工作，將導致公部門第一時間無法獲得相關資訊及提供災害防救能量。目前國際間已逐步納入「業務持續性計畫」(Business Continuity Plan, BCP)概念，結合預防和復原控制之措施及程序，將災害和管理缺失造成的營運中斷情形降低到可接受的程度，為使水災保全計畫能符合 BCP 精神，考量治理工程及構造物維護管理措施，亦屬可降低淹水災害威脅之一環，藉由災害應變四階段(減災、整備、應變及復原)盤點各階段重點工作及運作情形(參圖 1-1)，未來更將持續透過滾動檢討使本計畫更臻完善。

圖 1-1、水災業務營運持續計畫循環圖



第二章、水災危險潛勢地區之劃定

依據臺中市 24 小時暴雨 500 毫米淹水潛勢圖，繪製轄區淹水深度 30 公分(含)以上淹水潛勢圖(附錄 1)，同時參考近 3 年轄區重大淹水地區調查表(附錄 2)等資料，就轄區淹水嚴重地區、村落人口聚集處、重要保護標的或歷(近)年颱風豪雨有實際執行水災疏散撤離之區域等原則，據以劃定水災危險潛勢地區。

依據劃定之水災危險潛勢地區，並就該地區內之保全對象及其相對應之避難處所及疏散撤離緊急通報人(里長)等資料，製作成「水災危險潛勢地區保全計畫表」(表 2.1)，俾快速應用於疏散撤離作業。

表 2.1 115 年臺中市淹水潛勢區保全住戶統計表

編號	行政區	身障住戶			獨居老人		
		總人數	淹水區人數		總人數	淹水區人數	
			一級	二級		一級	二級
1	中區	875	0	0	236	0	0
2	東區	3825	0	0	181	0	0
3	南區	5137	0	0	286	0	0
4	西區	4446	0	0	300	0	0
5	北區	6310	0	0	531	0	0
6	西屯區	8374	35	0	390	0	0
7	南屯區	6207	9	1	231	0	0
8	北屯區	11443	1	28	482	0	0
9	豐原區	7612	11	0	303	1	0
10	東勢區	2833	342	0	348	59	0
11	大甲區	4129	0	258	118	0	6
12	清水區	5090	28	616	197	6	13
13	沙鹿區	4840	3	422	115	0	15
14	梧棲區	3238	126	660	79	3	4
15	后里區	2838	24	9	232	2	2
16	神岡區	3162	36	0	174	4	0
17	潭子區	5052	84	28	169	0	1

編號	行政區	身障住戶			獨居老人		
		總人數	淹水區人數		總人數	淹水區人數	
			一級	二級		一級	二級
18	大雅區	4127	7	29	157	4	0
19	新社區	1476	0	0	185	0	0
20	石岡區	830	4	4	105	0	0
21	外埔區	1930	6	3	46	0	0
22	大安區	1176	7	58	121	4	9
23	烏日區	3727	265	202	78	5	5
24	大肚區	3290	0	0	70	0	0
25	龍井區	4088	59	343	73	2	2
26	霧峰區	3285	81	681	198	52	2
27	太平區	9880	0	0	298	0	0
28	大里區	9404	4	0	326	0	0
29	和平區	442	0	0	106	0	0
合計		129066	1132	3342	6135	142	59

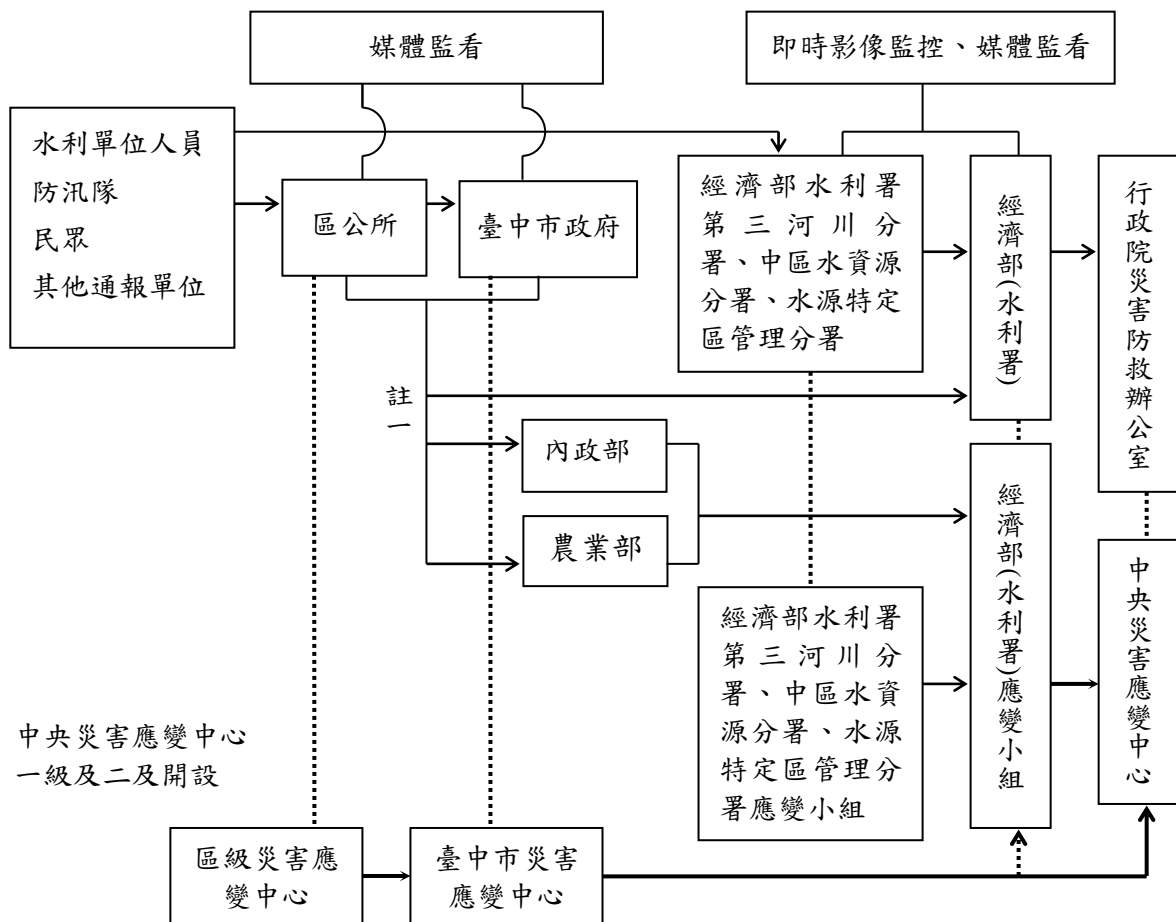
備註：

- (1)表中保全人數係指日雨量 500mm淹水深度 30cm以上之淹水潛勢內之災害弱勢人數。
- (2)一級保全戶為面臨水災時,無法自行疏散或做垂直疏散之弱勢族群保全對象。二級保全戶為面臨水災時,能自行做垂直疏散之弱勢族群保全對象。

第三章、水災危險潛勢地區應變暨疏散撤離措施

一、災情通報流程

依內政部「執行災情查報通報複式佈建措施」及經濟部「經濟部淹水災情通報作業要點」，擬訂災情通報流程圖(圖 3.1)，以進行災情蒐集、通報、查證與追蹤災情處置(附錄 5-1、5-2、5-3)。另於汛期前完成災情巡察、通報、查證員及防汛搶險隊編組(附錄 6-1)。



- 註一：屬市區排水(含下水道)淹水災害者，通報內政部；屬農田灌溉排水及野溪淹水災害者，通報農業部；屬河川、區域排水淹水災害者，通報經濟部；前述災情應同時副知經濟部。
- 註二：縣市政府(災害應變中心)知悉災情，應立即指派或通知權責機關指派災情查證人員查證。查證人員或防汛隊隊員查證結果，應立即通報指派機關。經查災情有誤時，權責機關應予澄清。
- 註三：縣市政府(災害應變中心)應持續追蹤災情處置情形，通報行政院災害防救委員會或陳報中央災害應變中心。俟災情排除或不影響交通與重要生活機能後，解除列管。

圖 3.1 臺中市災情通報流程圖

二、防汛器材運用流程

(一) 掌握防汛器材資訊

掌握轄區本市各局處及區公所、第三河川分署及相關單位之防汛器材資源，製作臺中市防汛器材資源表(附錄 4)，俾利有效調度或申請支援；並依防汛器材運用流程圖(圖 3.2)或視水情現況辦理防汛器材整備及防汛搶險事宜。

(二) 防汛器材運用流程

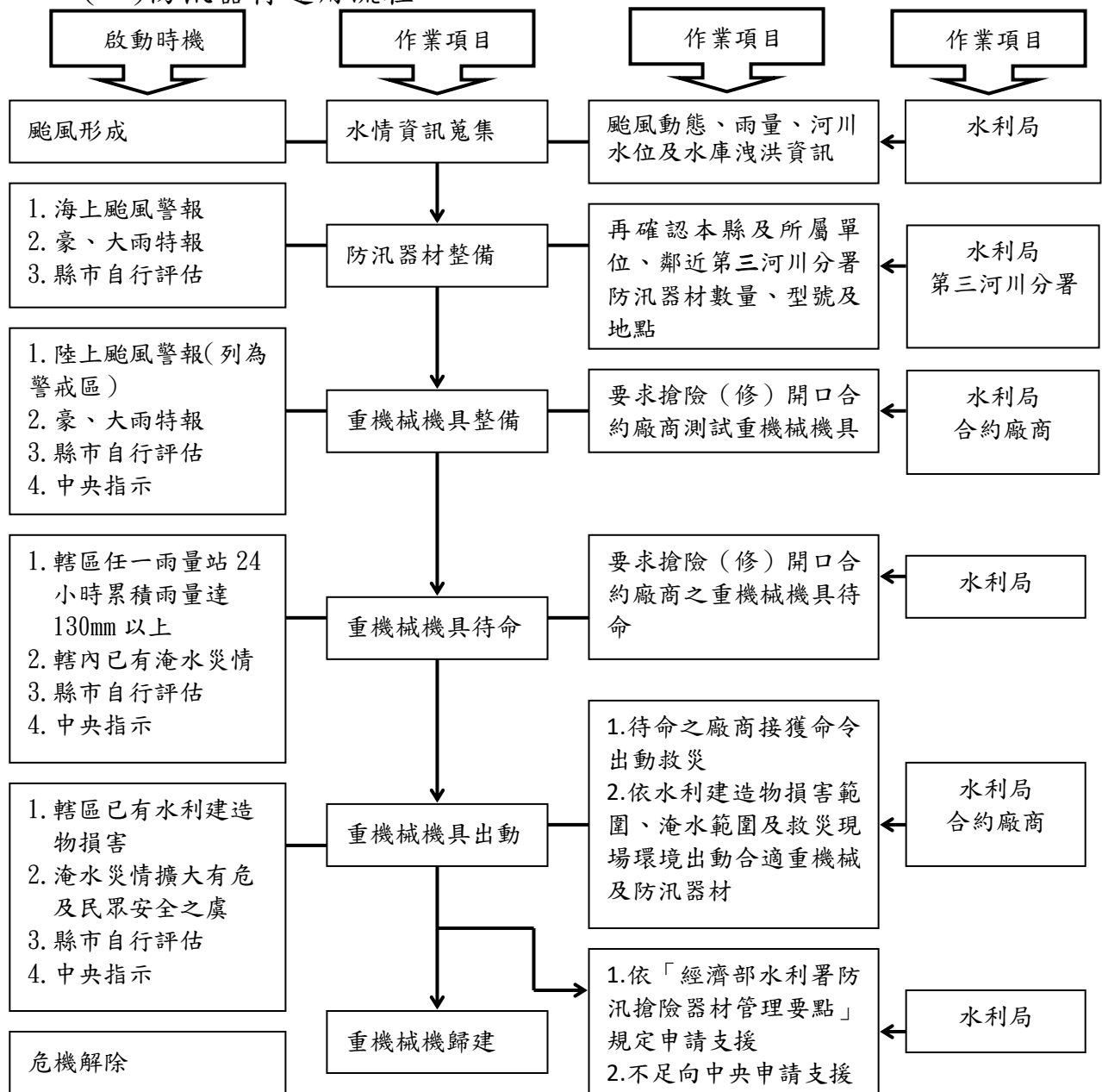


圖 3.2 防汛器材運用流程圖

三、移動式抽水機運用流程

(一)移動式抽水機預布及調度

依水災危險潛勢地區保全計畫表所列水災危險潛勢地區，將臺中市與區公所實際控管運用之大、中、小型移動式抽水機進行預布(表 3.1)及依實際水情作彈性調度，並擬定移動式抽水機運用流程圖(圖 3.3)，俾於災時有效執行抽排除淹(積)水。

掌握鄰近第三河川分署實際控管運用之大型移動式抽水機資訊，以編製河川分署移動式抽水機聯絡表(附錄 6-2)，有支援需求時並依移動式抽水機運用流程圖申請支援。

(二)移動式抽水機運用作業流程

移動式抽水機運用作業流程如圖 3.3。

(三)移動式抽水機能量檢討：

臺中市評估目前自有及水利署調用至縣市之大型移動式抽水機，經檢討是足以因應近年縣市淹水災區救災抽排水之所需，並具防災應變機動及擬定完整維護保養計畫。

四、疏散撤離作業流程

(一)疏散撤離作業流程

依水災危險潛勢地區保全計畫表之水災危險潛勢地區保全戶數及疏散避難場所條件，繪製全市各區水災危險潛勢地區疏散避難圖(附錄 7)，並依經濟部函頒之「水災危險潛勢地區疏散撤離標準作業程序」撤離作業流程(圖 3.4)及資訊傳遞流程(圖 3.5)，俾於水災時有效執行疏散撤離危險地區民眾，減少傷亡。

(二)保全對象及疏散撤離定義

保全對象係單指水災危險潛勢地區內居民，特別是需支援護送之弱勢族群(如長期病患、獨居老人、行動不便、身心障礙等)或居住地下室者均應確實掌握，必要時應優先協助疏散撤離。

疏散撤離係指居民自住處平面疏散撤離至指定安全避難所、親友家，或垂直疏散至自家或同樓層 2 樓以上(如水庫潰壩應疏散至 5 樓以上)之安全處所。

(三)疏散撤離權責分工

本府災害應變中心下達疏散撤離指示後，由水利局、建設局、警察局、消防局、衛生局、民政局、社會局及交通局等相關局處依權責分工(附錄 10)協助區災害應變中心辦理疏散撤離相關工作，儘速完成水災危險地區內民眾之撤離與後續工作。

表 3.1 移動式抽水機預布表

保全地區	抽水機編號	管理單位	保管	抽水機預布地點
石岡區	102-S038	臺中市政府水利局	廖宥羽-222891111-53704	石岡水資源中心
石岡區	102-S039	臺中市政府水利局	廖宥羽-222891111-53704	石岡水資源中心
石岡區	102-S040	臺中市政府水利局	廖宥羽-222891111-53704	石岡水資源中心
太平區	098-S031	臺中市政府水利局	廖宥羽-222891111-53704	太平區坪林倉庫
太平區	098-S032	臺中市政府水利局	廖宥羽-222891111-53704	太平區坪林倉庫
太平區	098-S033	臺中市政府水利局	廖宥羽-222891111-53704	太平區坪林倉庫
太平區	098-S034	臺中市政府水利局	廖宥羽-222891111-53704	太平區坪林倉庫
太平區	102-S028	臺中市政府水利局	廖宥羽-222891111-53704	太平區坪林倉庫
太平區	102-S029	臺中市政府水利局	廖宥羽-222891111-53704	太平區坪林倉庫
太平區	102-S030	臺中市政府水利局	廖宥羽-222891111-53704	太平區坪林倉庫
太平區	102-S031	臺中市政府水利局	廖宥羽-222891111-53704	太平區坪林倉庫
太平區	102-S032	臺中市政府水利局	廖宥羽-222891111-53704	太平區坪林倉庫
太平區	102-S033	臺中市政府水利局	廖宥羽-222891111-53704	太平區坪林倉庫
太平區	102-S034	臺中市政府水利局	廖宥羽-222891111-53704	太平區坪林倉庫

保全地區	抽水機編號	管理單位	保管	抽水機預布地點
太平區	102-S035	臺中市政府水利局	廖宥羽-222891111-53704	太平區坪林倉庫
太平區	102-S036	臺中市政府水利局	廖宥羽-222891111-53704	太平區坪林倉庫
太平區	102-S037	臺中市政府水利局	廖宥羽-222891111-53704	太平區坪林倉庫
太平區	105-M001	臺中市政府水利局	廖宥羽-222891111-53704	太平區坪林倉庫
太平區	105-M002	臺中市政府水利局	廖宥羽-222891111-53704	太平區坪林倉庫
太平區	105-M003	臺中市政府水利局	廖宥羽-222891111-53704	太平區坪林倉庫
太平區	105-M004	臺中市政府水利局	廖宥羽-222891111-53704	太平區坪林倉庫
太平區	105-M005	臺中市政府水利局	廖宥羽-222891111-53704	太平區坪林倉庫
太平區	105-M006	臺中市政府水利局	廖宥羽-222891111-53704	太平區坪林倉庫
太平區	105-M007	臺中市政府水利局	廖宥羽-222891111-53704	太平區坪林倉庫
太平區	105-M008	臺中市政府水利局	廖宥羽-222891111-53704	太平區坪林倉庫
太平區	105-M009	臺中市政府水利局	廖宥羽-222891111-53704	太平區坪林倉庫
太平區	105-M010	臺中市政府水利局	廖宥羽-222891111-53704	太平區坪林倉庫
大肚區	102-S001	大肚區公所	吳庭瑄 26991105-226	大肚區公所
大肚區	102-S002	大肚區公所	吳庭瑄 26991105-226	大肚區公所
大肚區	102-S003	大肚區公所	吳庭瑄 26991105-226	大肚區公所
大肚區	105-S018	大肚區公所	吳庭瑄 26991105-226	大肚區公所
大肚區	105-S019	大肚區公所	吳庭瑄 26991105-226	大肚區公所

保全地區	抽水機編號	管理單位	保管	抽水機預布地點
梧棲區	102-S004	梧棲區公所	謝明城 26564311-144	梧棲區公所
梧棲區	102-S005	梧棲區公所	謝明城 26564311-144	梧棲區公所
梧棲區	102-S006	梧棲區公所	謝明城 26564311-144	梧棲區公所
梧棲區	105-S013	梧棲區公所	謝明城 26564311-144	梧棲區公所
梧棲區	105-S014	梧棲區公所	謝明城 26564311-144	梧棲區公所
大安區	102-S007	大安區公所	陳秀亮 26713511-609	大安區公所
大安區	102-S008	大安區公所	陳秀亮 26713511-609	大安區公所
大安區	102-S009	大安區公所	陳秀亮 26713511-609	大安區公所
大安區	105-S028	大安區公所	陳秀亮 26713511-609	大安區公所
大安區	105-S029	大安區公所	陳秀亮 26713511-609	大安區公所
外埔區	102-S010	外埔區公所	莊偉平 26832216-505	外埔區公所
外埔區	102-S011	外埔區公所	莊偉平 26832216-505	外埔區公所
外埔區	102-S012	外埔區公所	莊偉平 26832216-505	外埔區公所
外埔區	105-S026	外埔區公所	莊偉平 26832216-505	外埔區公所
后里區	102-S013	后里區公所	高廷豪 25562116-317	后里區活動中心
后里區	102-S014	后里區公所	高廷豪 25562116-317	后里區活動中心
后里區	102-S015	后里區公所	高廷豪 25562116-317	后里區活動中心
后里區	105-S021	后里區公所	高廷豪 25562116-317	后里區活動中心

保全地區	抽水機編號	管理單位	保管	抽水機預布地點
神岡區	102-S016	神岡區公所	張耿福 25620841-169	神岡區公所
神岡區	102-S017	神岡區公所	張耿福 25620841-169	神岡區公所
神岡區	102-S018	神岡區公所	張耿福 25620841-169	神岡區公所
神岡區	105-S016	神岡區公所	張耿福 25620841-169	神岡區公所
神岡區	105-S017	神岡區公所	張耿福 25620841-169	神岡區公所
大雅區	102-S019	大雅區公所	張郁瑋 25663316-326	大雅區公所
大雅區	102-S020	大雅區公所	張郁瑋 25663316-326	大雅區公所
大雅區	102-S021	大雅區公所	張郁瑋 25663316-326	大雅區公所
大雅區	105-S020	大雅區公所	張郁瑋 25663316-326	大雅區公所
石岡區	102-S022	石岡區公所	鍾雅慧 25722511-256	石岡區公所
石岡區	102-S023	石岡區公所	鍾雅慧 25722511-256	石岡區公所
石岡區	102-S024	石岡區公所	鍾雅慧 25722511-256	石岡區公所
石岡區	105-S030	石岡區公所	鍾雅慧 25722511-256	石岡區公所
新社區	102-S025	新社區公所	林俊良 25811111-225	新社區公所
新社區	102-S026	新社區公所	林俊良 25811111-225	新社區公所
新社區	102-S027	新社區公所	林俊良 25811111-225	新社區公所
新社區	105-S027	新社區公所	林俊良 25811111-225	新社區公所
中區	098-S036	中區區公所	楊臻 22222502-701	中區區公所
中區	098-S035	中區區公所	楊臻 22222502-701	中區區公所

保全地區	抽水機編號	管理單位	保管	抽水機預布地點
東區	098-S002	東區公所	邱祺兆 22151988-503	東區公所
東區	098-S003	東區公所	邱祺兆 22151988-503	東區公所
東區	098-S004	東區公所	邱祺兆 22151988-503	東區公所
東區	105-S001	東區公所	邱祺兆 22151988-503	東區公所
西區	098-S005	西區公所	黃山峰 22245200-703	西區公所
西區	098-S006	西區公所	黃山峰 22245200-703	西區公所
西區	098-S007	西區公所	黃山峰 22245200-703	西區公所
西區	098-S008	西區公所	黃山峰 22245200-703	西區公所
西區	105-S002	西區公所	黃山峰 22245200-703	西區公所
南區	098-S009	南區區公所	林潔婷 22626105-409	南區區公所
南區	098-S010	南區區公所	林潔婷 22626105-409	南區區公所
南區	098-S011	南區區公所	林潔婷 22626105-409	南區區公所
南區	098-S012	南區區公所	林潔婷 22626105-409	南區區公所
南區	105-S003	南區區公所	林潔婷 22626105-409	南區區公所
北區	098-S013	北區區公所	謝博軒 22314031-214	北區區公所
北區	098-S014	北區區公所	謝博軒 22314031-214	北區區公所
北區	098-S015	北區區公所	謝博軒 22314031-214	北區區公所
北區	105-S004	北區區公所	謝博軒 22314031-214	北區區公所
西屯區	098-S016	西屯區公所	許軒臻 22556333-403	西屯區公所
西屯區	098-S017	西屯區公所	許軒臻 22556333-403	西屯區公所
西屯區	098-S018	西屯區公所	許軒臻 22556333-403	西屯區公所
西屯區	105-S005	西屯區公所	許軒臻 22556333-403	西屯區公所
西屯區	105-S006	西屯區公所	許軒臻 22556333-403	西屯區公所
南屯區	098-S019	南屯區公所	張家豪 24752799-737	南屯區公所
南屯區	098-S020	南屯區公所	張家豪 24752799-737	南屯區公所

保全地區	抽水機編號	管理單位	保管	抽水機預布地點
南屯區	098-S021	南屯區公所	張家豪 24752799-737	南屯區公所
南屯區	105-S007	南屯區公所	張家豪 24752799-737	南屯區公所
南屯區	105-S008	南屯區公所	張家豪 24752799-737	南屯區公所
北屯區	098-S022	北屯區公所	陳琮瀚 24606039-6143	北屯區公所
北屯區	098-S023	北屯區公所	陳琮瀚 24606039-6143	北屯區公所
北屯區	098-S024	北屯區公所	陳琮瀚 24606039-6143	北屯區公所
北屯區	098-S025	北屯區公所	陳琮瀚 24606039-6143	北屯區公所
北屯區	098-S026	北屯區公所	陳琮瀚 24606039-6143	北屯區公所
北屯區	098-S027	北屯區公所	陳琮瀚 24606039-6143	北屯區公所
北屯區	098-S028	北屯區公所	陳琮瀚 24606039-6143	北屯區公所
北屯區	098-S029	北屯區公所	陳琮瀚 24606039-6143	北屯區公所
北屯區	098-S030	北屯區公所	陳琮瀚 24606039-6143	北屯區公所
豐原區	100-S031	豐原區公所	莊榕琪 25222106-340	豐原區公所
豐原區	100-S033	豐原區公所	莊榕琪 25222106-340	豐原區公所
豐原區	100-S034	豐原區公所	莊榕琪 25222106-340	豐原區公所
豐原區	100-S036	豐原區公所	莊榕琪 25222106-340	豐原區公所
豐原區	100-S037	豐原區公所	莊榕琪 25222106-340	豐原區公所
豐原區	100-S038	豐原區公所	莊榕琪 25222106-340	豐原區公所

保全地區	抽水機編號	管理單位	保管	抽水機預布地點
大里區	100-S001	大里區公所	謝雨利 24063979-162	大里區公所
大里區	100-S007	大里區公所	謝雨利 24063979-162	大里區公所
大里區	100-S020	大里區公所	謝雨利 24063979-162	大里區公所
大里區	100-S035	大里區公所	謝雨利 24063979-162	大里區公所
大里區	105-S009	大里區公所	謝雨利 24063979-162	大里區公所
太平區	100-S003	太平區公所	周裕耀 22794157-309	太平區公所
太平區	100-S004	太平區公所	周裕耀 22794157-309	太平區公所
太平區	100-S030	太平區公所	周裕耀 22794157-309	太平區公所
太平區	105-S010	太平區公所	周裕耀 22794157-309	太平區公所
清水區	100-S002	清水區公所	陳鶴潭 26270151-412	清水區公所
清水區	100-S009	清水區公所	陳鶴潭 26270151-412	清水區公所
清水區	100-S029	清水區公所	陳鶴潭 26270151-412	清水區公所
清水區	100-S040	清水區公所	陳鶴潭 26270151-412	清水區公所
清水區	105-S011	清水區公所	陳鶴潭 26270151-412	清水區公所
大甲區	100-S017	大甲區公所	許惠蒨 26872101-243	大甲區公所
大甲區	100-S026	大甲區公所	許惠蒨 26872101-243	大甲區公所
大甲區	100-S032	大甲區公所	許惠蒨 26872101-243	大甲區公所
大甲區	100-S039	大甲區公所	許惠蒨 26872101-243	大甲區公所

保全地區	抽水機編號	管理單位	保管	抽水機預布地點
大甲區	105-S012	大甲區公所	許惠蒨 26872101-243	大甲區公所
東勢區	100-S006	東勢區公所	詹蕎語 25872106-50	東勢區公所
東勢區	100-S010	東勢區公所	詹蕎語 25872106-50	東勢區公所
東勢區	100-S011	東勢區公所	詹蕎語 25872106-50	東勢區公所
東勢區	100-S028	東勢區公所	詹蕎語 25872106-50	東勢區公所
烏日區	100-S016	烏日區公所	謝正南 23368016-221	烏日區公所
烏日區	100-S019	烏日區公所	謝正南 23368016-221	烏日區公所
烏日區	100-S022	烏日區公所	謝正南 23368016-221	烏日區公所
烏日區	100-S027	烏日區公所	謝正南 23368016-221	烏日區公所
烏日區	105-S015	烏日區公所	謝正南 23368016-221	烏日區公所
霧峰區	100-S008	霧峰區公所	洪鈺泰 23397128-318	霧峰區公所
霧峰區	100-S015	霧峰區公所	洪鈺泰 23397128-318	霧峰區公所
霧峰區	100-S018	霧峰區公所	洪鈺泰 23397128-318	霧峰區公所
霧峰區	100-S025	霧峰區公所	洪鈺泰 23397128-318	霧峰區公所
霧峰區	105-S022	霧峰區公所	洪鈺泰 23397128-318	霧峰區公所
潭子區	100-S012	潭子區公所	陳貞文 25331160-2206	潭子區公所
潭子區	100-S024	潭子區公所	陳貞文 25331160-2206	潭子區公所
潭子區	105-S023	潭子區公所	陳貞文 25331160-2206	潭子區公所

保全地區	抽水機編號	管理單位	保管	抽水機預布地點
潭子區	105-S024	潭子區公所	陳貞文 25331160-2206	潭子區公所
龍井區	100-S005	龍井區公所	何鴻達 26352411-2219	龍井區公所
龍井區	100-S014	龍井區公所	何鴻達 26352411-2219	龍井區公所
龍井區	100-S021	龍井區公所	何鴻達 26352411-2219	龍井區公所
龍井區	100-S023	龍井區公所	何鴻達 26352411-2219	龍井區公所
龍井區	105-S025	龍井區公所	何鴻達 26352411-2219	龍井區公所
沙鹿區	臺中市 3000871	沙鹿區公所	蔡承勳 26622101-227	沙鹿區公所
沙鹿區	臺中市 3000872	沙鹿區公所	蔡承勳 26622101-227	沙鹿區公所
沙鹿區	臺中市 3000873	沙鹿區公所	蔡承勳 26622101-227	沙鹿區公所
沙鹿區	臺中市 3000874	沙鹿區公所	蔡承勳 26622101-227	沙鹿區公所
沙鹿區	臺中市 3001140	沙鹿區公所	蔡承勳 26622101-227	沙鹿區公所
沙鹿區	臺中市 3001141	沙鹿區公所	蔡承勳 26622101-227	沙鹿區公所
沙鹿區	臺中市 3001142	沙鹿區公所	蔡承勳 26622101-227	沙鹿區公所
沙鹿區	臺中市 3001143	沙鹿區公所	蔡承勳 26622101-227	沙鹿區公所
烏日區	TWR-103-003	水利局	廖宥羽 222891111-53704	烏日區五光抽水站
烏日區	TWR-103-008	水利局	廖宥羽 222891111-53704	烏日區五光抽水站
烏日區	TWR-103-010	水利局	廖宥羽 222891111-53704	烏日區光明抽水站
烏日區	TWR-103-011	水利局	廖宥羽 222891111-53704	烏日區光明抽水站

保全地區	抽水機編號	管理單位	保管	抽水機預布地點
烏日區	TWR-103-012	水利局	廖宥羽 222891111-53704	烏日區光明抽水站
西屯區	TWR-101-005	水利局	廖宥羽 222891111-53704	西屯區中科路橋倉庫
西屯區	TWR-101-006	水利局	廖宥羽 222891111-53704	西屯區中科路橋倉庫
西屯區	TWR-101-007	水利局	廖宥羽 222891111-53704	西屯區中科路橋倉庫
西屯區	TWR-101-008	水利局	廖宥羽 222891111-53704	西屯區中科路橋倉庫
西屯區	TWR-101-009	水利局	廖宥羽 222891111-53704	西屯區中科路橋倉庫
西屯區	TWR-103-001	水利局	廖宥羽 222891111-53704	西屯區中科路橋倉庫
西屯區	TWR-103-002	水利局	廖宥羽 222891111-53704	西屯區中科路橋倉庫
西屯區	TWR-103-004	水利局	廖宥羽 222891111-53704	西屯區中科路橋倉庫
西屯區	TWR-103-005	水利局	廖宥羽 222891111-53704	西屯區中科路橋倉庫
西屯區	TWR-103-006	水利局	廖宥羽 222891111-53704	西屯區中科路橋倉庫
西屯區	TWR-103-007	水利局	廖宥羽 222891111-53704	西屯區中科路橋倉庫
西屯區	TWR-103-009	水利局	廖宥羽 222891111-53704	西屯區中科路橋倉庫
西屯區	TWR-104-001	水利局	廖宥羽 222891111-53704	西屯區中科路橋倉庫
西屯區	TWR-104-002	水利局	廖宥羽 222891111-53704	西屯區中科路橋倉庫
西屯區	TWR-104-003	水利局	廖宥羽 222891111-53704	西屯區中科路橋倉庫
西屯區	TWR-104-004	水利局	廖宥羽 222891111-53704	西屯區中科路橋倉庫
西屯區	TWR-104-005	水利局	廖宥羽 222891111-53704	西屯區中科路橋倉庫

保全地區	抽水機編號	管理單位	保管	抽水機預布地點
梧棲區	TWR-101-010	水利局	廖宥羽 222891111-53704	梧棲區大村抽水站
清水區	TWR-104-007	水利局	廖宥羽 222891111-53704	清水區臨江抽水站
清水區	TWR-104-008	水利局	廖宥羽 222891111-53704	清水區臨江抽水站
清水區	TWR-104-009	水利局	廖宥羽 222891111-53704	清水區臨江抽水站
清水區	TWR-101-001	水利局	廖宥羽 222891111-53704	清水區臨江抽水站
清水區	TWR-101-002	水利局	廖宥羽 222891111-53704	清水區臨江抽水站
清水區	TWR-104-006	水利局	廖宥羽 222891111-53704	清水區臨江抽水站
清水區	TWR-101-003	水利局	廖宥羽 222891111-53704	清水區武鹿抽水站
清水區	TWR-101-004	水利局	廖宥羽 222891111-53704	清水區武鹿抽水站

【備註：個資謹作防救災應用】

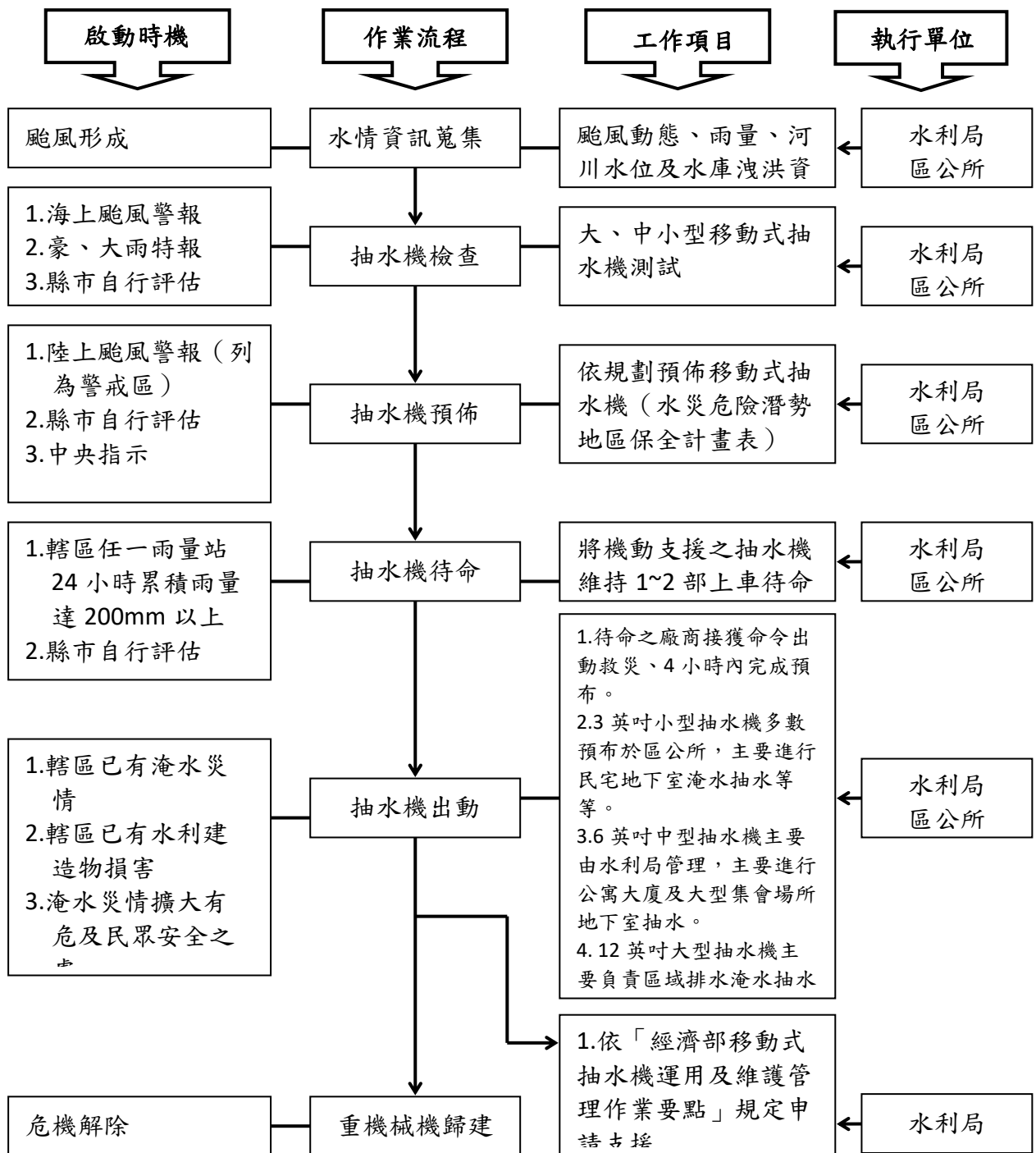


圖 3.3 移動式抽水機運用流程圖

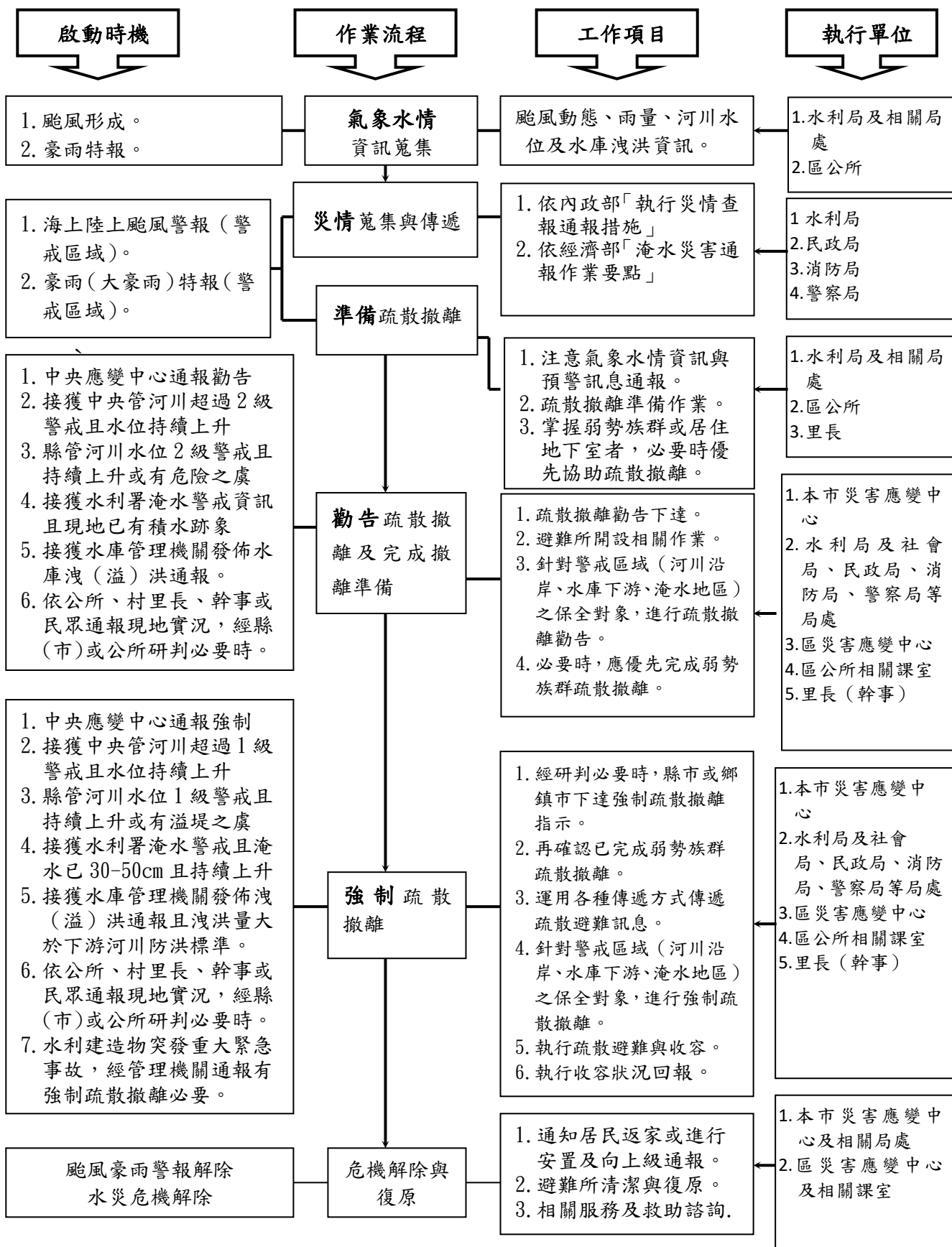


圖 3-4 水災疏散撤離作業流程圖

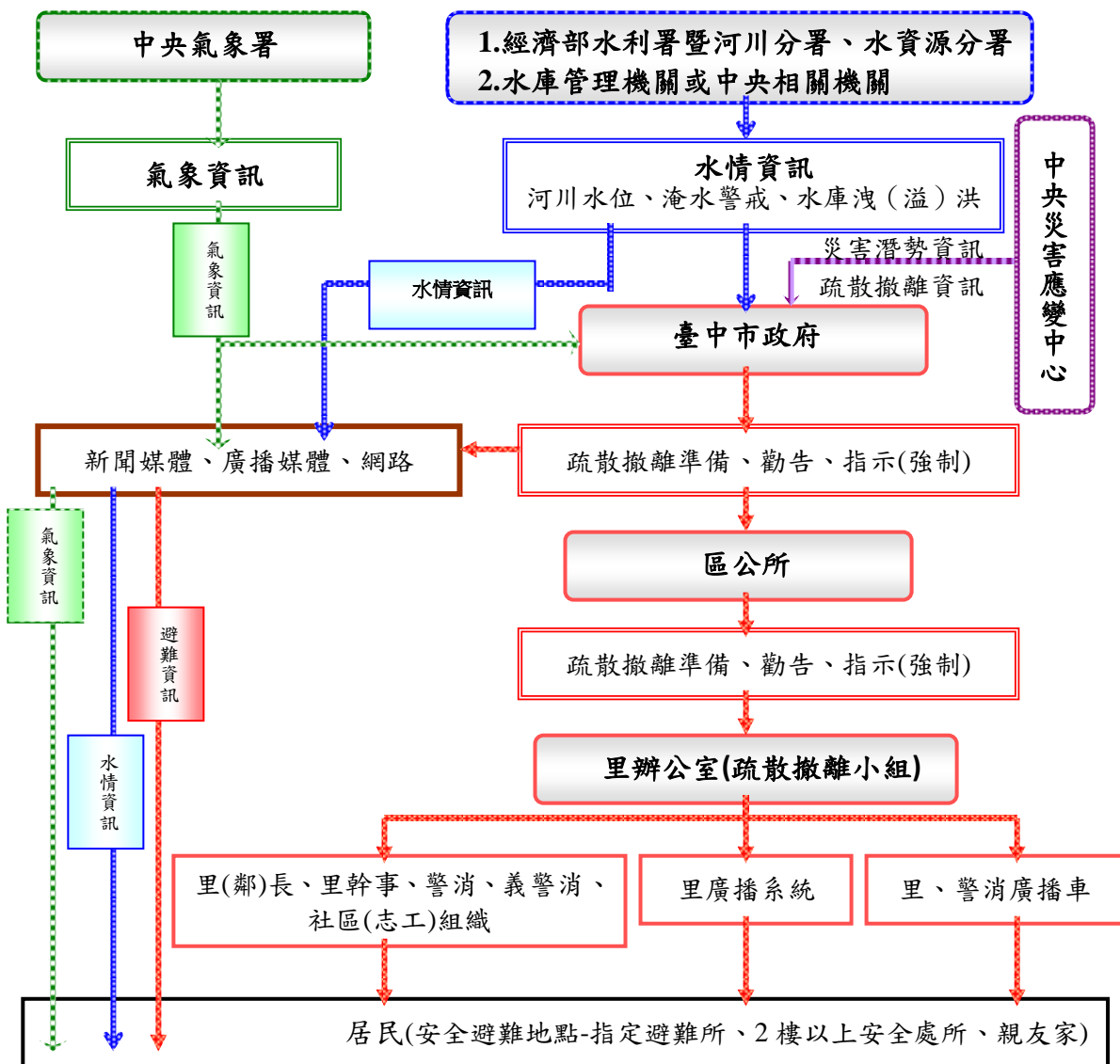


圖 3-5、水災疏散撤離資訊傳遞流程圖

五、落實全民自主防災行動，持續推動水患自主防災社區

本市目前已有 68 處防災社區建置(表 3-2)，為維護社區成員的安全，為社區成員辦理全年度投保，持續編列經費辦理既有水患自主防災社區防災教育訓練及演練，協助社區持續維運並於汛間發揮自主防災功能，進而達到「先自助後公助」之目標。

為了讓民眾提升自主防災觀念及水災疏散避難流程，將「自助、互助、公助」之全民防災精神傳遞給社區民眾，當颱風來襲時，社區主要工作如下：

- (一)災前清點防救災裝備、宣導居民提前防颱等準備工作。
- (二)災中自主監測雨量水位、巡視社區環境、關切社區居民等應變作為。
- (三)災後動員自主防災組織成員進行環境清掃等復原工作。

本府為結合及增進民力運用，後續將新增水患自主防災社區，輔導社區推動自主防災相關工作，藉由發揮「自助、互助」精神，將水災防災工作做到完善，也讓身邊的親朋好友都可平安度過颱風豪雨的考驗。

表 3.2 臺中市水患自主防災社區明細表

101 年成立 22 處	102 年成立 14 處	104 年成立 9 處	105 年成立 8 處	106 年成立 7 處	107 年成立 5 處
大里區夏田里 大里區金城里 大里區建民里 太平區太平里 太平區中興里 烏日區前竹里 烏日區溪尾里 烏日區湖日里 烏日區五光里 烏日區南里里 霧峰區甲寅里 霧峰區本堂里 霧峰區五福里 霧峰區四德里 新社區大南里 新社區永源里 東勢區泰昌里 東勢區慶東里 和平區天輪里 和平區博愛里 裡冷社區 和平區博愛里 松鶴社區 和平區博愛里 谷關社區	大里區塗城里 大里區瑞城里 大雅區秀山里 大雅區橫山里 大雅區忠義里 梧棲區大村里 梧棲區永安里 后里區舊社里 后里區聯合里 沙鹿區居仁里 沙鹿區斗抵里 沙鹿區興安里 太平區德隆里 太平區永隆里	沙鹿區沙鹿里 沙鹿區洛泉里 烏日區溪壩里 太平區豐年里 太平區勤益里 龍井區田中里 龍井區龍泉里 龍井區龍津里 梧棲區大庄里	后里區義理里 后里區太平里 清水區高南里 清水區臨江里 南屯區新生里 南屯區鎮平里 烏日區光明里 大里區仁化里	新社區崑山里 后里區后里里 后里區中和里 霧峰區六股里 大雅區大雅里 西屯區林厝里 梧棲區興農里	西屯區福雅里 神岡區三角里 后里區義德里 南屯區永定里 大里區樹王里
111 年成立 3 處					
南屯區中和里 南區南門里 大安區龜殼里					

六、健全水情及災情資訊網絡

(一)建置水情災情監測與監控設施

本府建置水情災情監測與監控設施，強化水災應變功能及健全洪水與淹水預警系統，包含 88 處區排水位監測站及設置CCTV攝影機，並介接中央氣象署、水利署、水保署、交通部公路局等防救災相關單位之各項防災警戒資訊，提供自來水公司停限水資訊、氣象署氣象雲圖、即時雨量、水位警戒、水利署水情燈號、淹水警戒、水保署土石流警戒、道路橋樑中斷及鄰近避難處所等各項在地化之資訊於防災資訊網，供本府掌握第一手水情資訊，於災情發生時調度機具及廠商進行緊急搶修搶險。

為方便民眾自主防災，本府開發「臺中水情APP」提供民眾下載，並新增主動推播告知的功能，將民眾有興趣的災情訊息主動顯示在手機螢幕，並結合利用地理位置服務（Location-Based Service, LBS）技術，隨時隨地掌握所在位置 500 公尺附近之各項警戒訊息，並整合氣象局衛星雲圖、即時雨量、水位警戒、淹水警戒、水保署土石流警戒、道路橋樑中斷及鄰近避難處所等各項在地化之資訊，提供民眾自主防災避災。



圖 3.6 臺中水情APP-主動推播告知示意圖

(二)建置智慧防汛網

為強化都市水患防災應變能力，本府於本市轄內易淹水管制點、地方反映淹水區位、淹水潛勢圖及既有相關模擬成果，設置 468 組淹水感測設備及 367 處雨水下水道監測器，全時監控掌握路面積淹水狀況及雨水下水道水位，並建置整合平台及同步將數據介接上傳水利署 IOW 水資源物聯網，可即時指揮調度相關人員進行緊急應變處理。藉由收集全市水情監測資訊，推估淹水影響範圍及深度，進而估算所需之抽水機組數量，以作為決策之參考，協助防災人員隨時隨地掌握淹水現況及地點，提升防汛效率，逐漸降低淹水造成人民之困擾，改善市民生活品質。

針對柳川親水河岸水環境安全，整合區域內水情感測資訊及設施，於親水河岸入口處設置 LED 與廣播告警設備，及發展 AI 人形辨識功能，於水位高漲逾警戒時，自動驅動現場 LED 顯示及語音告警，警告現場民眾盡快疏散，撤離行水區域，並透過 AI 人形辨識確認人員逗留情形，自動推播提醒防汛人員前往勸導疏散，確保人身安全，提升水岸環境安全。

此外，115 年本府獲經濟部水利署補助辦理「水災智慧防災計畫」，針對颱風豪雨災情通報點、本局易淹水列管點及防汛熱點，持續佈設更新水情監測站，以完善本市水情立體監測網。

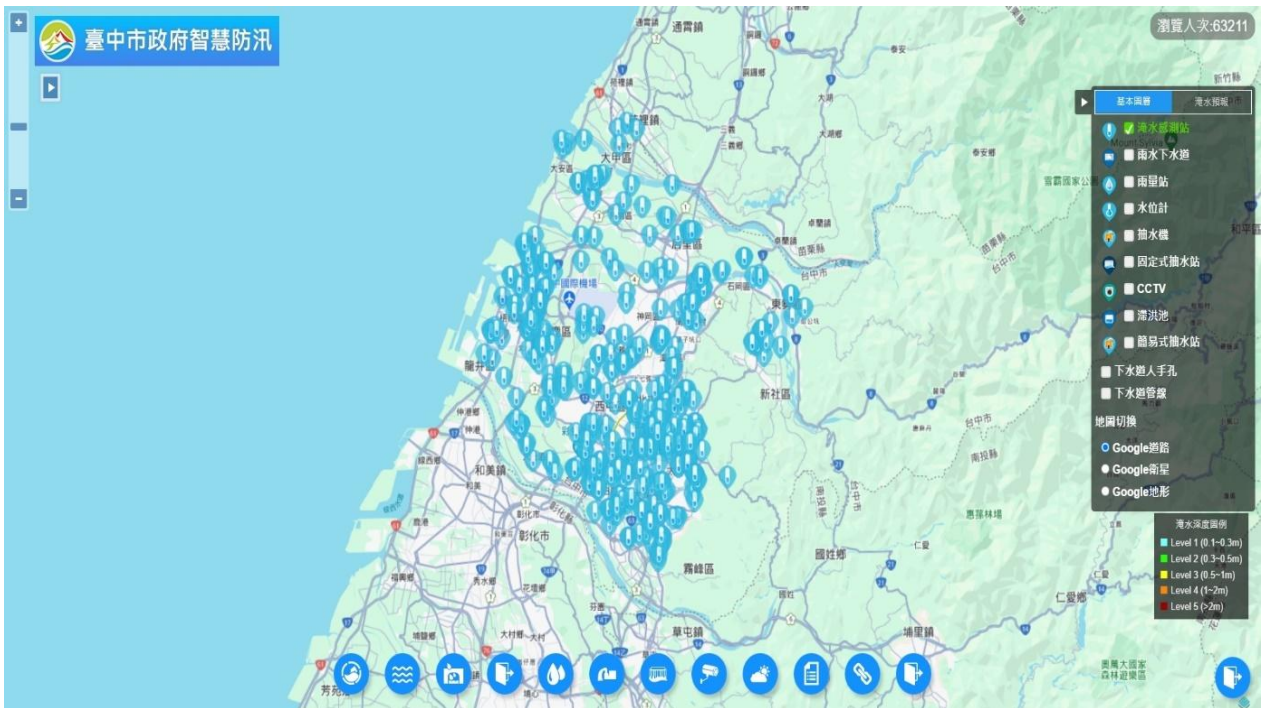


圖 3.7 臺中市淹水感測器分布圖

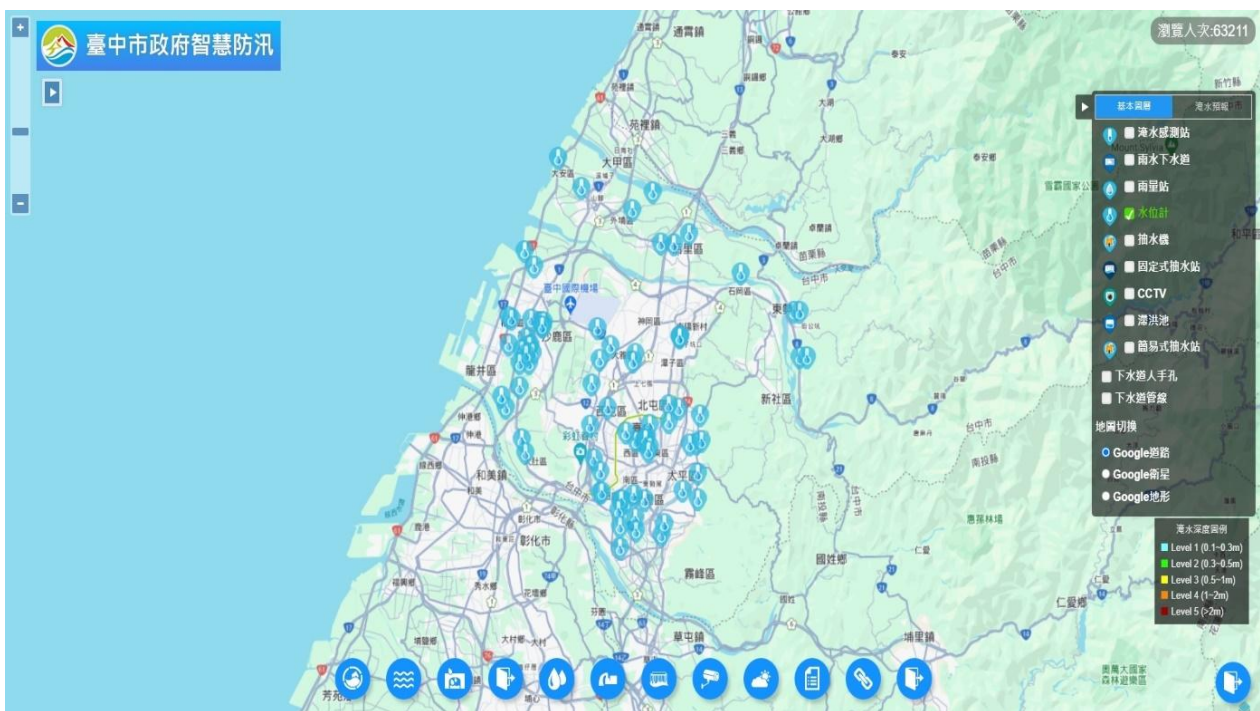


圖 3.8、水位站設施分布圖

第四章、附則

一、教育宣導

本府及區公所適時印製相關宣導資料及圖說，利用各種機會藉由防災教育宣導，教導民眾認識災害、建立正確風險及防災觀念，以提升全民防災意識及緊急應變能力。

二、疏散避難圖看板及疏散路線指示牌製作

本府及區公所推動將水災疏散避難圖製作大型看板（如圖 4.1）設置於村里內明顯處，另於村落口聚集處或重要保護標的等沿疏散撤離路線設置指示牌（如圖 4.2），以達平時宣導、災時引導功能。

三、演練與計畫更新備查

本府及區公所針對本計畫平時演練（每年汛期前至少 1 次），並於災時落實執行。

本府每年定期或不定期（重大水災後）更新水災危險潛勢地區保全計畫內容，以維持資料之正確性及有效性，並於每年汛期前提報經濟部備查。

四、督導區公所擬訂計畫或更新及提報備查

本府每年督導區公所擬訂或更新該轄「水災危險潛勢地區保全計畫」，計畫內容以簡明及實用為原則，並應隨時維持計畫資料之正確性及有效性，同時於每年汛期前提報本府備查，俾使區公所落實水災疏散撤離之命令下達及通報應撤離之村里民眾等相關作業。



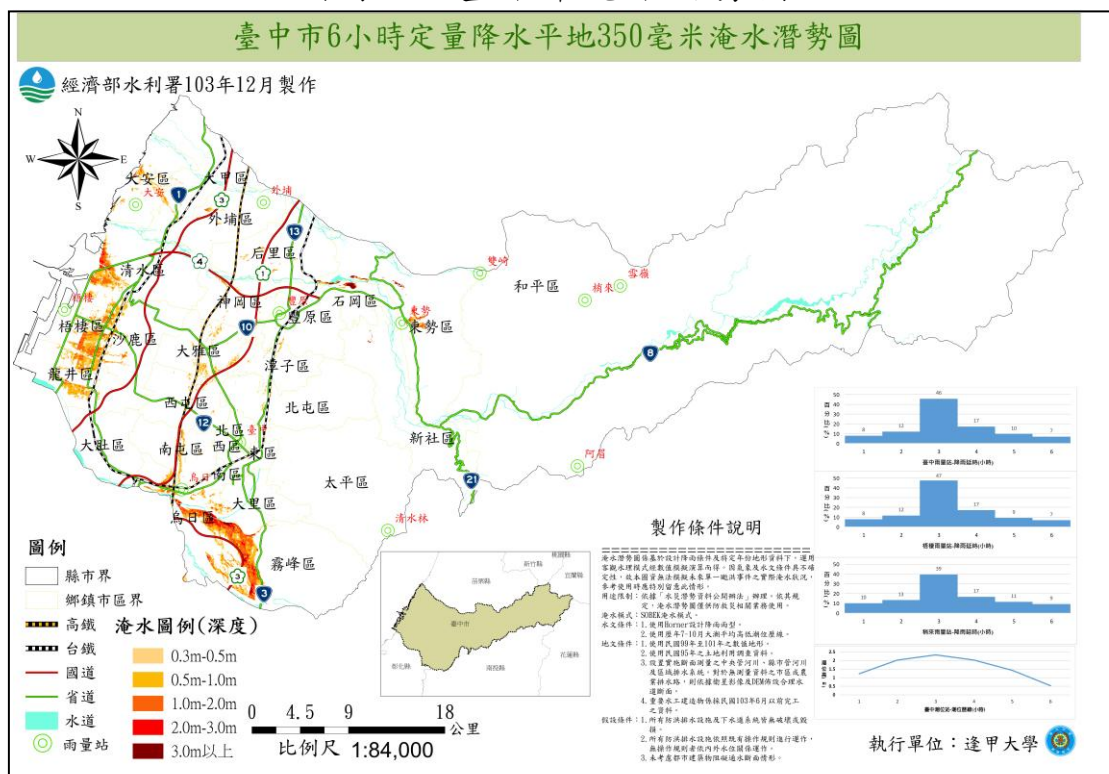
圖 4.1 水災疏散避難圖相關資訊配置圖



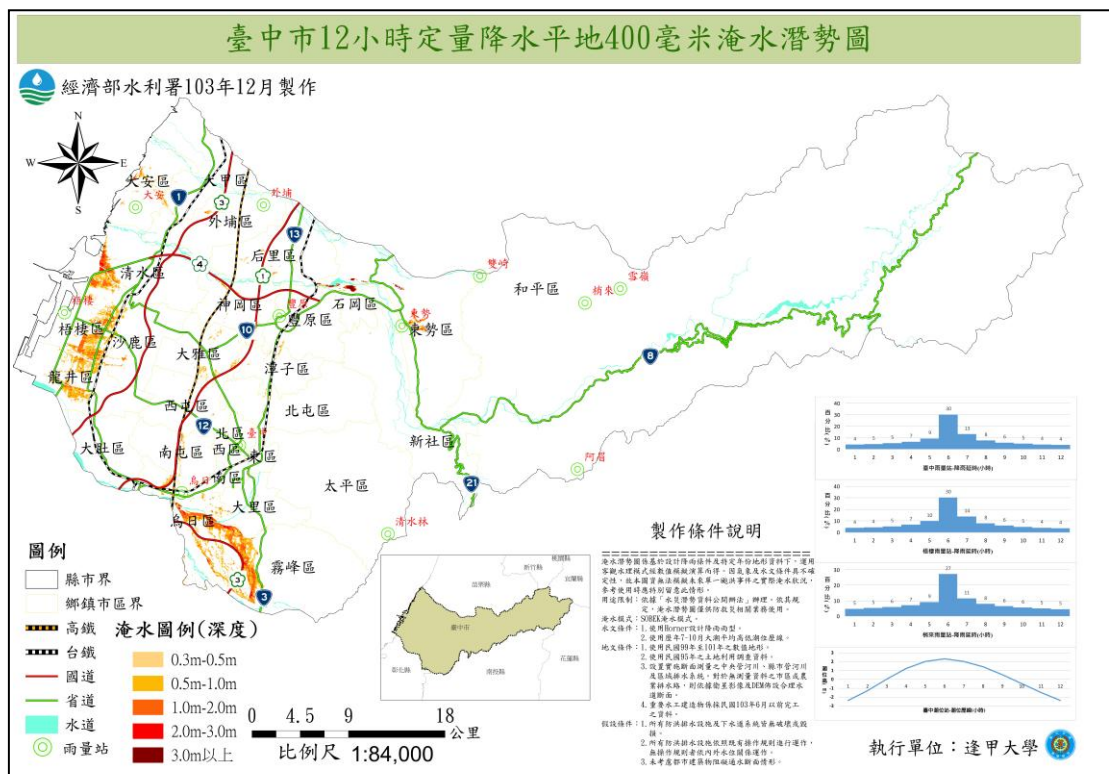
圖 4.2 指示牌製作樣式範例

第五章、附 錄

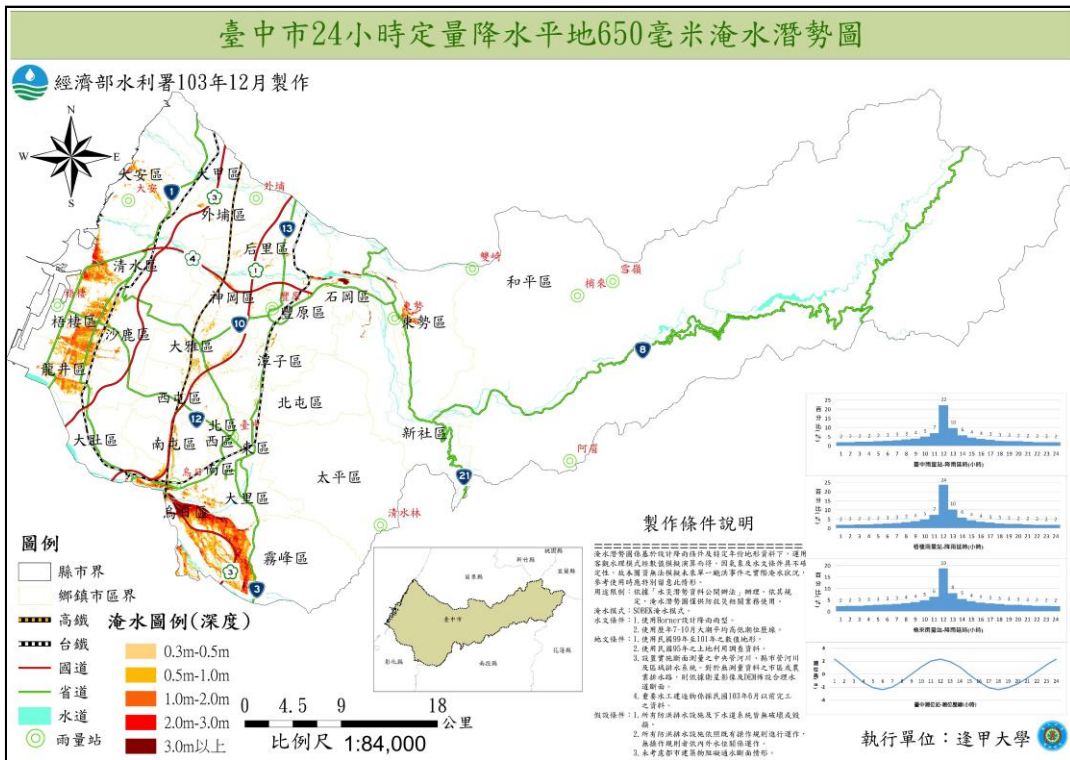
附錄 1、臺中市淹水潛勢圖



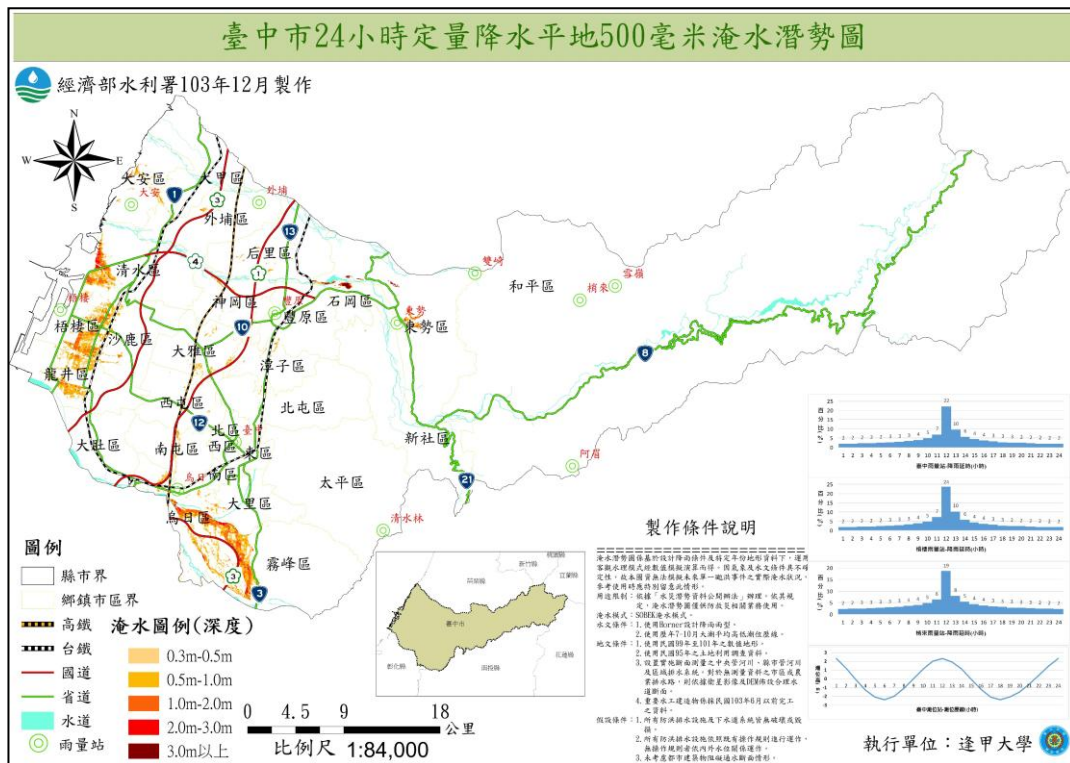
臺中市淹水潛勢圖(6小時 350mm)



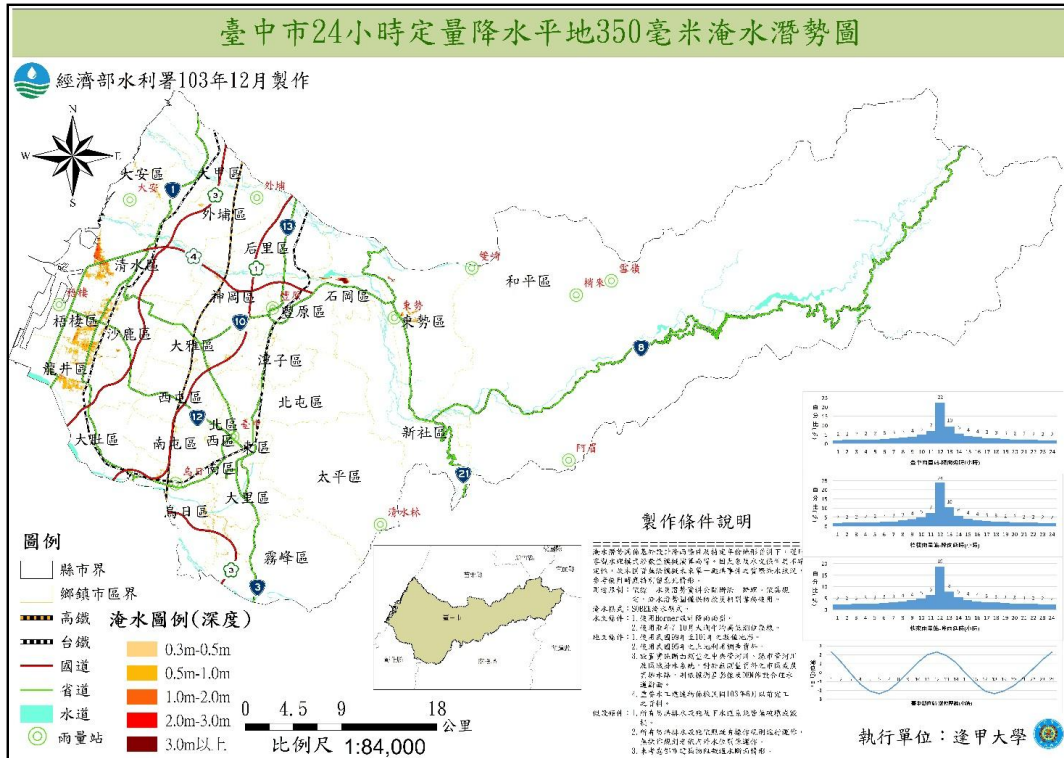
臺中市淹水潛勢圖(12小時 400mm)



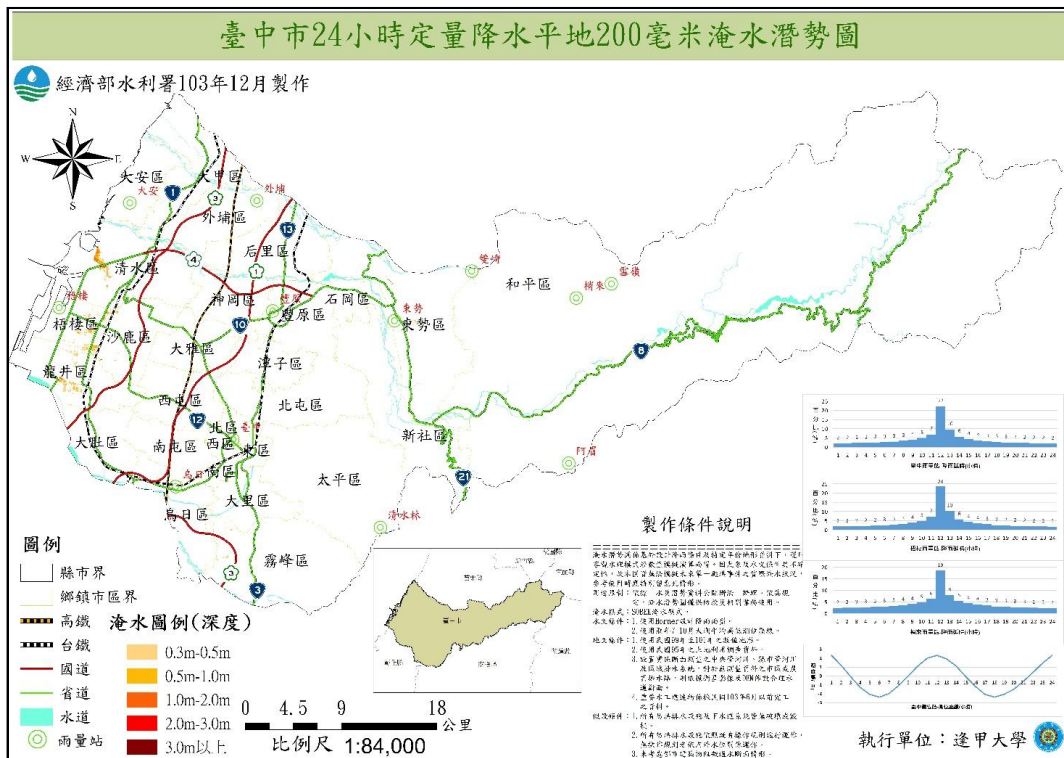
臺中市淹水潛勢圖(24 小時 650mm)



臺中市淹水潛勢圖(24 小時 500mm)



臺中市淹水潛勢圖(24 小時 350mm)



臺中市淹水潛勢圖(24 小時 200mm)

附錄 2、臺中市易淹水及近 3 年重大淹水地區表

序號	行政區	里別	位置	淹水規模
1.	大肚區	自強里	遊園路二段 181 號至 221 號	1、淹水平均深度：0.20m 2、最大淹水深度：0.30m 3、淹水面積：約 300 平方公尺 4、歷史最大淹水事件： (1) 淹水深度：約 0.3m (2) 淹水時間：約 2 小時
2.	沙鹿區	鹿峰里	沙鹿區中山路 673 巷	淹水時間：111 年 5 月 26 日，餘無其他資料
3.	沙鹿區	北勢里	北勢東路 714 巷	1、淹水平均深度：0.10m 2、最大淹水深度：0.20m 3、淹水面積：約 800 平方公尺 4、歷史最大淹水事件：112 年 4 月 20 日 (1) 淹水深度：0.2m (2) 淹水時間：1 小時
4.	神岡區	新庄里	和睦路一段與和睦路一段 887 巷口	1、淹水均深：0.3m 2、淹水深度：0.3m 3、淹水面積：0.1 公頃 4、歷史最大淹水事件： (1) 淹水深度：0.5m (2) 淹水時間：110 年 5 月 26 日

附錄 3、高積（淹）水潛勢區防汛熱點位置表：

編號	致災地點			座標(TWD97)		歷史事件名稱	實際降雨	淹水時間/深度	致災原因	預定緊急對策
	市(縣)	鄉(鎮、市、區)	道路(路、段)/村(里)	X 座標	Y 座標					
1	臺中市	豐原區	豐勢路二段184巷一帶	223602.437	268417.662	110年0807豪雨	240mm	3hr/30cm	(A)地勢低窪(地層下陷區、易淹水地區、地下道) (B)排水能力不足(斷面不足、淤積嚴重或未設置排水設施)	1. 臺中市政府於豐勢路二段安排抽水機抽排。 2. 監看鄰近淹水感測器。 3. 農水署於豪雨期間關閉上游閘門。 4. 完成雨水下水道及排水改善工程

致災原因：1. 地勢低窪(地層下陷區、易淹水地區)。2. 強度不足(排水斷面不足、未設置排水渠道或雨水下水道、未設置抽水站)。3. 施工中案件。

附錄 4、臺中市防汛器材資源表

一、沙包						
保管單位	規格	資源所在鄉鎮	器材描述	水系	河川/海岸	數量
臺中市政府水利局	防汛沙包	西屯區	防汛沙包	烏溪	烏溪	10,000
各區公所	防汛沙包	各區公所	防汛沙包	烏溪、大甲溪、大安溪	烏溪、大甲溪、大安溪	10,000

二、防汛鼎塊							
保管單位	資源所在鄉鎮	器材描述	品名或型式	噸數	水系	河川/海岸	數量
臺中市政府水利局	烏日區	防汛鼎塊	防汛鼎塊	5T	烏溪	烏溪	90
臺中市政府水利局	西屯區	防汛鼎塊	防汛鼎塊	5T	烏溪	烏溪	248
臺中市政府水利局	霧峰區	防汛鼎塊	防汛鼎塊	4T、5T	烏溪	烏溪	260

三、發電機									
保管單位	動力來源	資源所在鄉鎮	數量	器材描述	發電量	電壓	轉速	是否有車輪及腳架	是否需車輛拖曳
臺中市政府水利局	柴油	豐原區	1	發電機	30KW	380V/ 200V	800RPM	否	否

附錄 5-1、災害通報單

淹水災害通報單（範例）

傳受單位	通報時間	年 月 日 時 分		
<input type="checkbox"/> 經濟部部長 <input type="checkbox"/> 經濟部水利署署長 <input type="checkbox"/> 經濟部水利署水利防災組 <input type="checkbox"/> 內政部國土管理署 <input type="checkbox"/> 行政院農業部農村發展及水土保持署 <input type="checkbox"/> 行政院農業部農田水利署 <input type="checkbox"/> 交通部中央氣象署 <input type="checkbox"/> 災害防救科技中心	通報別	<input type="checkbox"/> 初報 <input type="checkbox"/> 續報 <input type="checkbox"/> 結報		
	通報單位	經濟部		
	電話	(02) 37073110 (02) 37073119	傳真	(02) 37073124
副知單位				
<input type="checkbox"/> 行政院災害防救委員會				
發生時間	年 月 日 午 時 分			
災害地點				
發生原因				
災情狀況				
影響情形	淹水長度____公尺、寬度____公尺、深度____公分 <input type="checkbox"/> 車尚可通行 <input type="checkbox"/> 車無法通行 <input type="checkbox"/> 民宅積水			
應行處置措施	1. 查證災情並追蹤列管處置情形。 2. 抽水機調派情形。 3. 處置情形持續回報本部。			
備註	請定時將最新處置情形回報本部至災情狀況解除為止。			

附錄 5-2、災情查報處置表

豪雨淹水災情查報處置表				
氣象基本資料	時間			
	地點			
	單位			
	累積降雨量 (事後補紀錄)			
查詢及回復對象	時間		查詢結果 <input type="checkbox"/> 無災情 <input type="checkbox"/> 有災情(續填下面欄位) 列管案號: _____	
	單位			
	姓名			
	電話			
淹水時間				
淹水地點				
淹水情形	長_____m、寬_____m、深_____cm			
影響層面	影響車通行	<input type="checkbox"/> 有 <input type="checkbox"/> 無		
	住宅淹水	<input type="checkbox"/> 有 <input type="checkbox"/> 無		
處置情形	聯絡姓名電話			
	協勤員姓名電話			
	抽水機派遣情形	出動單位		
		帶隊員姓名電話		
		規格		
		數量		
		出動時間		
		抵達時間		
		開始抽水時間		
完成淹水抽除時間				

附錄 5-3、災情管制表

災情管制表(範例)

案號	上傳時間	縣(市)(鄉 鎮)	災情類別	發生時間	發生地點	現場狀況	處理情形	處理狀態

附錄 5-4、水利署移動式抽水機支援申請表

申請機關：

受理機關：經濟部

填報（職稱/姓名/電話/傳真）：

水利署抽水機調度小組電話：02-37073113

核定：

申請時間：

傳真：02-37073044、02-37073054

項次	支援鄉鎮	抽水區域 (含淹水深度、 排放地點、 抽水機數量、 口徑)	報到地點	受理報到員 (姓名、電話)	支援 單位	所在 地點	出發時間	預計 抵達時 間	帶隊官 (姓名、電話) 操作員 (姓名、電話)	機組編號	申請單位 簽收時間	組裝完 成時間	撤離 時間
										到達報到 地點時間	到達抽水 地點時間	開始抽 水時間	
1.				姓名： 電話：					姓名： 電話： 姓名： 電話：				
2.				姓名： 電話：					姓名： 電話： 姓名： 電話：				

註：一、粗黑框內由審核機關填寫。二、同一支援鄉鎮請填寫一列。三、粗黑框右側由各支援單位填寫。 第 頁/共 頁

擬辦 （經濟部抽水機調度小組）	審核 （抽水機小組值班科長）	核定 （值班組長）

備註：依作業須知規定，申請單位應負擔支援單位支援所需各項費用及運轉油料及員餐飲費用。

附錄 6-1、災情員與防汛搶險隊員編組表(115 年度)

(略)

備註：因篇幅限制，詳細資料請詳光碟檔案。

附錄 6-2、河川分署移動式抽水機聯絡表

編號	使用單位	存放地點	地址	連絡電話	馬力 (HP)	口徑 (英吋)	額訂揚程 (M)	抽水量 (CMS)	抽水機 種類
三河-06	第三河川分署	第三河川分署監管中心	霧峰區吉峰路	04-23317588	70	12	10	0.3	自吸式
三河-07	第三河川分署	第三河川分署監管中心	霧峰區吉峰路	04-23317588	70	12	10	0.3	自吸式
三河-08	第三河川分署	第三河川分署監管中心	霧峰區吉峰路	04-23317588	70	12	10	0.3	自吸式
三河-09	第三河川分署	第三河川分署監管中心	霧峰區吉峰路	04-23317588	70	12	10	0.3	自吸式
三河-10	第三河川分署	第三河川分署監管中心	霧峰區吉峰路	04-23317588	70	12	10	0.3	自吸式
三河-11	第三河川分署	第三河川分署監管中心	霧峰區吉峰路	04-23317588	70	12	10	0.3	自吸式
三河-12	第三河川分署	第三河川分署監管中心	霧峰區吉峰路	04-23317588	70	12	10	0.3	自吸式

附錄 6-3、水災緊急通報資料表

機關或職稱	單位或姓名	電話	傳真
消防局局長	孫福佑		
警察局局長	吳敬田		
建設局局長	陳大田		
民政局局長	吳世瑋		
經濟發展局局長	張峯源		
社會局局長	廖靜芝		
衛生局局長	曾梓展		
水利局局長	范世億		
內政部消防署	內政部消防署勤務中心		
內政部空中勤務總隊	勤務指揮中心		
內政部空中勤務總隊	第二大隊第一隊		
行政院衛生署	中區緊急醫療應變中心		
交通部中央氣象局	臺中氣象站		
經濟部水利署中區水資源局	緊急應變小組		
經濟部水利署第三河川分署	緊急應變小組		
農田水利署台中管理處	防汛小組		
公路總局第二區養護工程處	災害緊急通報		
公路總局第二區養護工程處	臺中工務段		
自來水公司	第四區管理處		
臺灣電力公司	臺中區營業處		
中區區公所	區長-林忠訓		
東區區公所	區長-吳忠聖		
西區區公所	區長-王瑞嘉		
南區區公所	區長-李美麗		
北區區公所	區長-戴燕如		
西屯區公所	區長-鄭錫禧		
南屯區公所	區長-林秋萬		
北屯區公所	區長-陳宗祈		
霧峰區公所	區長-張慶庸		
太平區公所	區長-陳柏宏		

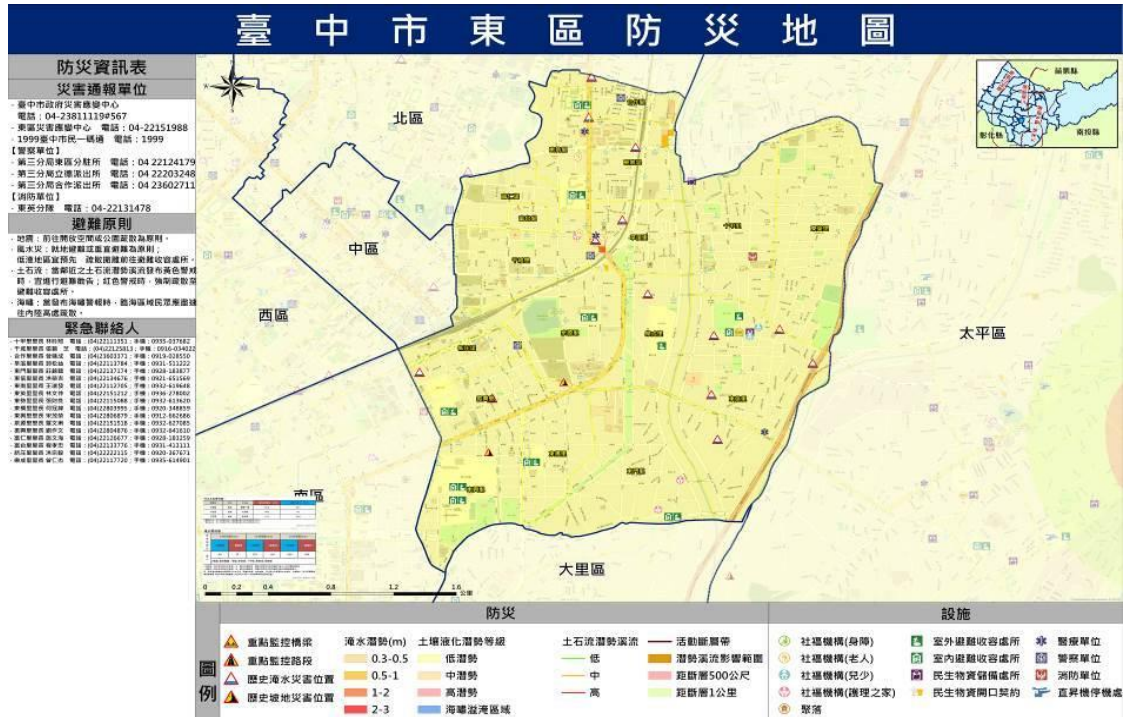
機關或職稱	單位或姓名	電話	傳真
大里區公所	區長-鄭正忠		
烏日區公所	區長-林崇懿		
大肚區公所	區長-楊明坤		
龍井區公所	區長-何宜真		
沙鹿區公所	區長-劉素幸		
梧棲區公所	區長-溫國宏		
清水區公所	區長-蔡慶生		
大安區公所	區長-許宏綺		
大甲區公所	區長-顏金源		
外埔區公所	區長-鄭進來		
后里區公所	區長-賴同一		
神岡區公所	區長-梁益明		
大雅區公所	區長-林麗蓉		
東勢區公所	區長-翁培真		
石岡區公所	區長-徐天龍		
豐原區公所	區長-洪峰明		
潭子區公所	區長-劉汶軒		
新社區公所	區長-林淑惠		
和平區公所	區長-吳萬福		

附錄 6-4、臺中市內抽水站位置及管理聯絡表

項次	所在位置 (鄉鎮)	抽水站名稱 (或工程名稱)	管理機關	水系	抽水量 (CMS)	操作員	督導員	上級督導
						(聯絡方式)	(聯絡方式)	(聯絡方式)
1	烏日區	五張犁抽水站	臺中市政府 水利局	樹王埤 排水	10	松崗水務有 限公司 何阿坤站長	蘇漢副工程司 0422289111#531 53	陳俊宏科長 0422289111 #53151
2	烏日區	中興抽水站	臺中市政府 水利局	中興段 排水	8	松崗水務有 限公司 陳智勇站長	蘇漢副工程司 0422289111#531 53	陳俊宏科長 0422289111 #53151
3	霧峰區	后溪底抽水站	臺中市政府 水利局	后溪底 排水	2	松崗水務有 限公司 王嘉宏站長	蘇漢副工程司 0422289111#531 53	陳俊宏科長 0422289111 #53151
4	烏日區	湖日抽水站	臺中市政府 水利局	烏溪 支線	3	松崗水務有 限公司 蔡項羽站長	蘇漢副工程司 0422289111#531 53	陳俊宏科長 0422289111 #53151
5	霧峰區	車籠埤抽水站	臺中市政府 水利局	車籠埤 排水	8	松崗水務有 限公司 林健文站長	蘇漢副工程司 0422289111#531 53	陳俊宏科長 0422289111 #53151
合計					31	(CMS)		

附錄 7、臺中市各區水災疏散避難圖

備註：防災地圖可至各區公所網頁查詢檢視並下載



篇幅有限，詳細資料請參閱光碟資料

附錄 8、臺中市轄內水災避難據點位置表

行政區	避難所名稱	地址	聯絡人	聯絡電話	收容數
中區	光復國小(3樓禮堂及內操場)	臺中市區三民路2段148號	蔡○耕	04-22294174#730	170
	多功能會議室	臺中市區柳川里興中街82號	粟○珊	04-22222502#501	9
	中區區公所6樓禮堂	臺中市區成功路300號6樓	粟○珊	04-22222502#501	85
西區	臺中市西區區公所	臺中市西區金山路11號	吳○倫	04-22245200#508	50
	臺中市西區和龍民龍聯合里活動中心	臺中市西區民龍里西屯路一段169號	張○銘	04-22245200#106	50
	臺中市西區中正國民小學	臺中市西區民龍里英才路423號	尤○聰	04-23212041#731	230
	臺中市西區忠明國民小學	臺中市西區忠誠里臺灣大道二段556號	紀○文	04-23172860#731	200
	臺中市西區忠明高級中學	臺中市西區忠明里博館路166號	宋○宜	04-23224690#734	150
	臺中市西區忠信國民小學	臺中市西區公民里林森路155號	李○穎	04-23722866#731	150
	臺中市西區大勇國民小學	臺中市西區吉龍里忠明南路515號	張○棠	04-23755959#731	220
南區	臺中市南區聯合辦公大樓	臺中市南區南和里工學路72號5樓	陳○龍	04-22626105#511	61
	崇仁活動中心	臺中市南區柳川西路1段59號	葉○宏 里長	04-23763080 專線	100
	中興活動中心	臺中市南區復新街89號	莊○浩	04-22626105#125	50
	臺中市立圖書館南區分館	臺中市南區五權南路335號	高○貞 主任	04-22623497#16	57
	四育國中四育館四育國中操場	臺中市南區福平里復興路二段152號	郭○國 主任	04-22633229#730	154
	和平國小和平館和平國小操場	臺中市南區和平里復興路二段57號	吳○潔 組長	04-22613139#731	193
	臺中高工體育館臺中高工操場	臺中市南區永興里高工路191號	劉○倫 組長	04-22613158#5200	500

行政區	避難所名稱	地址	聯絡人	聯絡電話	收容數
	崇倫國中崇倫堂崇倫國中操場	臺中市南區忠明南路 653 號	黃 0 志 主任	04-23712324#730	133
	大慶活動中心	臺中市南區德富路 100 號	余 0 記 里長	04-22654526 專線	30
	國光國小國光堂國光國小操場	臺中市南區國光路 261 號	楊 0 姸 組長	04-22872475#731	227
	樹義國小樂群樓樹義國小操場	臺中市南區福田路 11 號	胡 0 塏 組長	04-22657298#733	103
	信義國小信義館信義國小操場	臺中市南區五權南路 325 號	廖 0 熙 組長	04-22622005#732	460
	臺中市南區長春/城隍聯合活動中心	臺中市南區合作街 6 號	林 0 汝 里長	04-22230373	184
	臺中市南區永興、工學、永和三里活動中心	臺中市南區工學二街 151 巷 22 號	莊 0 浩	04-22626105#125	142
西屯區	臺中市西屯區公所	臺中市西屯區潮洋里市政北二路 386 號	王 0 伸 課長	04-22556333#201	280
	何安里活動中心	臺中市西屯區何安里四川路 126 號 3 樓	何唐 0 鈴 里長	04-23124675	300
	何源里活動中心	臺中市西屯區何源里漢成街 152 號	彭 0 安 里長	04-23157705	100
	大福社區活動中心	臺中市西屯區大福里長安路二段 158 號	楊 0 中 理事長	04-22952669	120
	鵬程里活動中心	臺中市西屯區鵬程里逢大路 65 號	陳 0 聿 里長	04-24527916	80
	西安、西墩、至善里聯合活動中心	臺中市西屯區西安里光明路 160 號 4 樓	廖 0 慧 里長	04-24524967	150
	至善國中（至善館、操場）	臺中市西屯區至善里青海路二段 308 號	趙 0 興 校長	04-27057587#701	485
	國安國小（新大樓活動中心、操場）	臺中市西屯區永安里國祥街 1 號	何 0 成 主任	04-24621681#730	321
	上石國小（活動中心、操場）	臺中市西屯區上石里西屯路二段上石南六巷 25 號	劉 0 嘉 校長	04-27087412#700	261

行政區	避難所名稱	地址	聯絡人	聯絡電話	收容數
	永安國小（永安館、操場）	臺中市西屯區福安里西屯路三段 133 號	蔡 0 佳 組長	04-24624470#731	454
	上安國小（活動中心、操場）	臺中市西屯區至善里上安路 156 號	陳 0 玲 校長	04-24527322#701	211
	惠來國小（三期活動中心、操場）	臺中市西屯區惠來里文中路 168 號	胡○翎老師	04-23176353#732	77
	泰安國小（育才堂、操場）	臺中市西屯區港尾里環中路二段 368 號	翁 0 興 組長	04-27017045#730	444
	協和國小（學生活動中心、操場）	臺中市西屯區協和里安和路 99 號	賴 0 英 校長	04-23588022	482
	東海大學（體育館、操場）	臺中市西屯區福恩里臺灣大道四段 1727 號	魏 0 軒 先生	04-23509222	610
	西平里活動中心	臺中市西屯區西平里烈美街 60 號	廖 0 森 里長	04-24518171	80
	大鵬里活動中心	臺中市西屯區大鵬里長安路 2 段 71 巷 7 號	邱 0 涼 里長	04-22950065	120
	何仁里活動中心	臺中市西屯區何仁里洛陽路 125 巷 21 號	蔡 0 宇 里長	04-23179899	70
	福安里兒童暨老人活動中心	臺中市西屯區永福路 26 號	王 0 偉 里長	04-24635868	80
	上石社區活動中心	臺中市西屯區上石里西屯路二段 267-2 號	何 0 蘭 理事長	04-27061960	120
港尾里活動中心	臺中市西屯區中清路二段 1538 號	楊 0 義 里長	04-24251836	92	
南屯區	南屯區公所	臺中市南屯區永春東路 679 號 4 樓	蔡○霖	04-24752799#505	50
	大新活動中心	臺中市南屯區大墩 11 街 64 號 3 樓	賴○杉	04-23267870	150
	大同里活動中心	臺中市南屯區大墩 6 街 161 號 3 樓	游○珠	04-24723432	100
	永定里社區活動中心	臺中市南屯區南美街 70 號	張○明	04-23803248	50
	楓樹里兒童青少年活動中心	臺中市南屯區楓樹西街 200 號	潘國○豪	04-24752799#213	50
	春社里活動中心	臺中市南屯區忠勇路 23 之 12 號 2.3 樓	李○洋	04-23828390	200
	惠智公園管理室	臺中市南屯區大墩 11 街 518 號 1.2 樓	張○蓉	04-22552857	50
	田新公園管理室	臺中市南屯區大墩 6 街 319 巷 41 號	吳○珣	04-23817999	50

行政區	避難所名稱	地址	聯絡人	聯絡電話	收容數
	南屯里活動中心	臺中市南屯區萬和路一段50號	林○潭	04-23890685	60
	黎明里活動中心	臺中市南屯區干城街150號	廖○田	04-22542999	60
	南屯國小五育館、操場	臺中市南屯區黎明路一段968號	彭○怡	04-23894238#731	100
	永春國小活動中心、操場	臺中市南屯區永春東路288號	陳○瑩	04-24757468#730	250
	萬和國中活動中心、操場	臺中市南屯區永春東路885號	陳○蕙	04-23817264#731	200
	惠文國小活動中心、操場	臺中市南屯區公益路2段300號	陳○伶	04-22596907#731	250
	黎新公園	臺中市南屯區龍富路五段1號	陳○姐	04-22289111#33509	0
	豐樂雕塑公園	臺中市南屯區文心南五路一段331號	陳○姐	04-22289111#33509	0
	大墩國中全人館/操場	臺中市南屯區惠中路三段98號	王○謙	04-23826178#732	225
	大墩國小活動中心	臺中市南屯區向上路二段201號	林○頤	04-23816608#731	830
	黎明國中	臺中市南屯區干城街88號	莊○斐	04-22510983#735	6381
	黎明國小活動中心	臺中市南屯區黎明路二段555號	陳○青	04-22517363#702	890
	大新國小活動中心/操場	臺中市南屯區文心路一段280號	黃○成	04-24716609#732	800
	大業國中操場	臺中市南屯區大業路100號	陳○男	04-23279458#732	0
	春安國小活動中心	臺中市南屯區春安路109號	王○錚	04-23894408#731	586
	東興國小活動中心/操場	臺中市南屯區大隆路71號	張○亮	04-23276251#732	400
	鎮平國小培英館二樓活動中心/操場	臺中市南屯區黎明路一段425號	鄭○森	04-24792122#731	576
	文山國小活動中心/操場	臺中市南屯區忠勇路97號	林○彬	04-23896934#731	75
	臺中市特殊教育學校活動中心	臺中市南屯區公益路二段296號	李○慈	04-22582289#3003	700
	惠文高中3樓活動中心	臺中市南屯區公益路二段298號	陳○福	04-22503928#750	475

行政區	避難所名稱	地址	聯絡人	聯絡電話	收容數
東區	東區區公所	臺中市東區長福路 245 號	黃 0 祥	04-22151988#401	300
	進德國小	臺中市東區力行路 202 號	林 0 涵	04-22126834#730	200
	大智國小	臺中市東區大智路 359 號	莊 0 玲	04-22825683#731	200
	國立中興大學 附屬臺中高級 農業職業學校 禮堂	臺中市東區臺中路 283 號	周 0 馨	04-22810010#400	200
	育英國中-育 英堂 1、2 樓/ 操場	臺中市東區育英路 30 號	張 0 屏	04-22115313#730	300
	力行國小活動 中心(2 樓/操 場)	臺中市東區進化路 223 號	留 0 隆	04-23604412#730	300
	臺中國小活動 中心(1 樓/操 場)	臺中市東區臺中路 153 號	張 0 桂	04-22815103#733	300
	臺中市立東峰 國中(1 樓/操 場)	臺中市東區仁和路 330 號	楊 0 諺	04-22825133#731	200
	六順多功能活 動中心(1~3 樓 /停車場)	臺中市東區六順路 26 號	陳 0	04-22151988	150
北屯區	北屯區公所六 樓禮堂	臺中市北屯區崇德路三段 10 號	施 0 萍	04-24606022	350
	青少年活動中 心	臺中市北屯區安順東五街 13 號	蔡 0 亨	04-24606000#6179	200
	大德公園管理 室(1、2 樓)	臺中市北屯區平德路 3 號	林 0 哲	04-24606000#6091	150
	平順里、平心 里、平福里活 動中心(3 樓)	臺中市北屯區旅順路二段 78 號三樓	林 0 哲	04-24606000#6091	300
	舊社公園活動 中心(1、2 樓、 室外)	臺中市北屯區松竹路 2 段 59 巷 5 號	林 0 哲	04-24606000#6091	150
	瀋陽公園管理 室(活動中心 1、2 樓)	臺中市北屯區瀋陽北路 21 號	林 0 哲	04-24606000#6091	120
	大坑國小 1.2 樓教室、操場	臺中市北屯區東山路二段 112 號	郭 0 如	04-22390748#731	200

行政區	避難所名稱	地址	聯絡人	聯絡電話	收容數
	臺中市立東山高級中學禮堂、操場	臺中市北屯區景賢六路200號	劉○睿	04-24360166#736	350
	中臺科技大學羽球館	臺中市北屯區廂子路666號	詹○權	04-22391647#8316	150
	后庄社區活動中心	臺中市北屯區庄內巷11-1號	蔡○亨	04-24600000#6179	80
	軍功里活動中心	臺中市北屯區軍功街123號	林○哲	04-24606000#6091	100
	四民里仁和里仁美里同榮里聯合活動中心室內、室外	臺中市北屯區豐樂一街78號	林○哲	04-24606000#6091	150
	四張犁國民中學(活動中心、操場)	臺中市北屯區后庄路699號	許○達	04-24210380	398
	北新國民中學(活動中心)	臺中市北屯區柳陽東街180號	陳○旺	04-22449374#732	700
	崇德國民中學(崇德館、操場)	臺中市北屯區崇德路二段227號	徐○勝	04-22454081#731	426
	東光國民小學(活動中心、操場)	臺中市北屯區東光路926號	王○信	04-24377215#730	318
	四維國民小學(活動中心)	臺中市北屯區文心路四段956號	陳○宏		304
	僑孝國民小學(活動中心)	臺中市北屯區北屯路435號	葉○軒	04-22447049#731	496
	逢甲國民小學(操場、校舍頂樓)	臺中市北屯區北坑巷60號	周○漢	04-22390047	383
	文昌國民小學(活動中心-弘文堂、操場)	臺中市北屯區昌平路一段91號	江○雯	04-22361953#730	297
	陳平國民小學(地下活動中心)	臺中市北屯區陳平路58號	林○雁	04-22973558#731	443
	松竹國民小學(活動中心)	臺中市北屯區昌平路二段12號	謝○融	04-22447043	370

行政區	避難所名稱	地址	聯絡人	聯絡電話	收容數
	建功國民小學 (南棟地下室 停車場)	臺中市北屯區軍和街43號	蔡0書	04-24367042#731	575
	新興國民小學 (禮堂、操場)	臺中市北屯區新興路20號	李0雯	04-24258514#731	178
	仁美國民小學 (地下室、活 動中心、操場)	臺中市北屯區崇德路三段 568號	周0光	04-24211136#731	1050
	軍功國民小學 (禮堂、操場)	臺中市北屯區軍福十三路 300號	許0仁	04-24370696#731	198
	北屯國民小學 (禮堂、操場)	臺中市北屯區進化北路2 號	吳0洋	04-22332110#734	1000
	文心國民小學 (禮堂、操場)	臺中市北屯區文心路四段 575號	張0峰	04-22445906#732	150
	臺中市立三光 國民中學(禮 堂、操場)	臺中市北屯區三光一街77 號	呂0成	04-22313699#730	235
大甲區	長青活動中心	臺中市大甲區水源路167 號	呂0紋	04-26879418	525
	大甲高中(活 動中心)	臺中市大甲區中山路一段 720號	高0利	04-26877165#220	598
	大甲國小(禮 堂)	臺中市大甲區育德路233 號	郭0維	04-26872048#700	240
	文武國小(體 育教室)	臺中市大甲區文曲路61號	藍0利	04-26710928#260	118
	文昌國小(戶 外空地)	臺中市大甲區育德路211 號	許0昌	04-26872076#800	413
	大甲高工(活 動中心)	臺中市大甲區開元路71號	楊0聖	04-26874132#326	496
	日南國中(體 育館)	臺中市大甲區中山路二段 69-11號	鄭0峰	04-26813721#532	539
	華龍國小(戶 外空地)	臺中市大甲區工二路1號	丁0瑩	04-26811270#700	2702
	西岐國小(有 晴館)	臺中市大甲區順帆路96號	林0宗	04-26811747	280
	西岐里活動中 心	臺中市大甲區順帆北路 501號	羅0宗	04-26818147	206
	福德里活動中 心	臺中市大甲區順帆路 204-5號	莊0波	04-26815842	158
	銅安里活動中 心	臺中市大甲區長壽路79-6 號	林0生	04-26811478	139

行政區	避難所名稱	地址	聯絡人	聯絡電話	收容數
	文武等五里聯合服務中心	臺中市大甲區德興路63號	葉○惠	04-26873110	211
	建興社區長壽會館	臺中市大甲區如意路25-10號	莊○村	04-26872101	48
	文曲社區活動中心	臺中市大甲區東安路497巷18號	林○彩	26711375	75
	孟春社區暨長照活動中心2樓	臺中市大甲區中山路二段317號	呂○紋	04-26872101#104	150
	大甲體育場	臺中市大甲區大安港路2號	曾○瑩	04-26872101#205	3625
	大甲中山公園	臺中市大甲區水源路167號	許○澤	04-26872101#238	3575
	大甲日南公園	臺中市大甲區中山路二段317號	許○澤	04-26872101#238	3000
	大甲區公所	臺中市大甲區民權路52號	黃○華	04-26872101#121	365
大安區	大安國小體育館	臺中市大安區中山南路296號	吳○誠	04-26713166#300	369
	海墘國小體育館	臺中市大安區大安港路1100號	楊○盛	04-26876085#250	990
	大安國中體育館	臺中市大安區大安港路691號	葉○坤	04-26872571#501	700
	永安國小活動中心	臺中市大安區東西四路252號	塗○儒	04-26761260	52
	三光國小體育館	臺中市大安區龜殼里中松路297號	王○林	04-26710148#13	300
	大安區公所禮堂	臺中市大安區中庄里中山南路356號	洪○隆	04-26713511#106	60
	老人文康活動中心	臺中市大安區中庄里興安路376號	蔡○晉	04-26713511#305	50
大肚區	大肚區公所五樓	大肚區沙田路2段646號	陳○	04-26991105#341	200
	大肚社區活動中心	大肚區沙田路2段646號	陳○潭	04-26992379	41
	老人活動中心	大肚區頂街里大德六街30號	陳○徽	04-26993047	180
	永順社區活動中心	大肚區永順里文昌路2段643號	陳○益	04-26993577	180
	中和社區活動中心	大肚區中和里南榮路299號	林○如	04-26933265	100

行政區	避難所名稱	地址	聯絡人	聯絡電話	收容數
	營埔社區活動中心	大肚區營埔里營埔二街 52 號	陳 0 忠	04-26991105#167	100
	頂街社區活動中心	大肚區頂街里沙田路 3 段 244 巷 9 號	黃 0 煌	04-26993047	180
	大肚國小體育館	大肚區頂街里華山路 77 號	謝 0 屏 校長	04-26992016	120
	山陽國小防空避難室	大肚區山陽里榮華街 630 號	王 0 仁 校長	04-26983117	70
	瑞井社區活動中心	大肚區瑞井里瑞井路 62 巷 14 之 1 號	洪 0 祿	04-26916310	80
	瑞峰國小薯光廣場	大肚區太平路 1 號	吳 0 鉅 總務主任	04-24718374	80
	追分國小多功能教室	大肚區沙田路一段 364 號	陳 0 興 校長	04-26932604#210	100
	福興宮	大里區福興街 1 號	張 0 沂	04-24065066 專線	100
	祥興活動中心	大里區中興路二段祥興 3 巷 10 弄 34 號	劉 0 潭		20
	東興活動中心	大里區永興路 260 號	顏 0 玲		50
	新仁活動中心	大里區立新街 71 號	曾 0 炫		50
	兒童青少年福利服務中心	大里區新光路 32 號	田 0 燕	04-24827405#101	200
	大新活動中心	大里區新興路 99 巷 16 弄 56 號	胡 0 浪	04-24063979#123	200
	夏田活動中心廣場	大里區頂厝路 125 號	曾 0 琪	04-00000000	40
	樹王活動中心	大里區樹王路 335 號	李 0 娟	04-24069030 專線	75
	塗城國民小學禮堂/運動場	大里區文化街 120 號	黃 0 揚	04-24922935 轉 700	500
	臺中市立大里幼兒園-日新分班	大里區日新路 383 號	吳 0 穎	04-24070302#121	80
	大元國民小學新元館/操場	大里區現岱路 60 號	張 0 今	04-24834568#700	1120
	竹坑營區	大里區健民路 86 號	李 0 逸 少校	04-25679123 專線	60
	永隆里活動中心	大里區永隆六街 29 號	黃 0 玲	04-24060702	60
	國光里活動中心	大里區勝利二路 1 號	魏 0 川	04-24810965 專線	45

行政區	避難所名稱	地址	聯絡人	聯絡電話	收容數
大里區	內新里活動中心	大里區中新街 9 號	林 0	04-24865866	75
	東湖活動中心廣場	大里區東南路 207 巷 36 號	何 0 祿	04-24923862	20
	塗城活動中心	大里區塗城路 1-26 號	黃 0 弘	04-24917978	115
	草湖國民小學禮堂/操場	大里區西湖路 32 號	連 0 誠	04-24953078#700	1100
	仁德活動中心	大里區文化街 119 號	江 0 洲		100
	崇光國民小學崇光樓地下室/操場	大里區大明路 181 號	劉 0 斐	04-24818836#5168	1000
	永隆國民小學活動中心/操場	大里區永隆五街二號	張 0 志	04-24066637#168	1100
	永誠學校財團法人臺中市大明高級中等學校體育場/禮堂	大里區新仁路三段 210 號	陳 0 松	04-24821027#102	270
	僑泰中學育才大樓	大里區樹王路 342 號	溫 0 德	04-24063936#100	250
	光正國民中學風雨操場/操場	大里區鳳凰路 68 號	林 0 玲	04-24911599#101	2500
	益民國民小學後棟地下室/運動場	大里區益民路二段 48 號	洪 0 芬	04-24834970700	525
	內新國民小學北棟地下室/操場	大里區東昇里日新路 8 號	張 0 綺	04-24852863#700	350
	爽文國民中學活動中心/操場	大里區永隆三街 1 號	許 0 瑋	04-24067545#211	1470
	美群國民小學地下室/風雨操場	大里區美群路 99 號	馬 0 賢	04-24912129#1801	2000
	竹仔坑社區活動中心	大里區校前路 27 號	陳 0 成	04-24911213	45
大里運動公園	大里區勝利二街與大里路與國光路交叉口	陳 0 朋	04-24063979#302	2000	

行政區	避難所名稱	地址	聯絡人	聯絡電話	收容數
	大里高中活動中心/操場	大里區國中路 365 號	張 0 凱	04-24067870#111	1500
	光榮國民中學光榮館/操場	大里區東榮路 280 號	張 0 鳳	04-24831428#100	600
	成功國民中學操場	大里區至善路 157 號	洪 0 明	04-24927226#777	1200
	大里國民小學運動場	大里區新興路 50 號	廖 0 軒	04-24066002#710	620
	竹仔坑國民小學演奏廳/操場	大里區校前路 26 號	李 0 山	04-24912342#188	1000
	立新國民小學 D 棟大樓地下室/風雨操場	大里區立新街 338 號	蔡 0 元	04-22769178#800	250
	立新國民中學勤學樓地下室/風雨操場	大里區甲堤路 236 號	陳 0 惠	04-22732299#888	200
	甲興社會福利綜合大樓 2 樓市民活動中心	大里區甲興路 100 號	莊 0 筑	04-24063979#123	50
	臺中市私立青年高級中學禮堂/操場	大里區中湖路 100 號	薛 0 埠	04-24963333#121	900
	瑞城里市民活動中心	大里區成功路 430 號	蔡 0 翰	04-24926261	60
大雅區	大雅國民中學	臺中市大雅區學府路 280 號	王 0 仁	04-25672171#402	63
	大雅國小	臺中市大雅區學府路 230 號	林 0 全	04-25667766#731	50
	大華國民中學	臺中市大雅區雅環路一段 2 號	鄭 0 杰	04-25688251#125	50
	陽明國小	臺中市大雅區秀山路 365 號	賴 0 平	04-25661554#731	55
	秀山社區活動中心	臺中市大雅區平和一路 18 之 1 號	吳 0 盛	04-25691216	20
	汝鑿國小 1~3 樓教室	臺中市大雅區平和路 238 號	張 0 賢	04-25661454#750	25
	三和國小	臺中市大雅區春亭二街一號	江 0 華	04-25664494#731	92
	西寶社區活動中心-1 至 3 樓	臺中市大雅區雅潭路 3 段 600 號	邱 0 芸	04-25669012	25

行政區	避難所名稱	地址	聯絡人	聯絡電話	收容數
	上楓國小-操場及禮堂	臺中市大雅區楓林街 232 號	劉 0 森	04-25663664#731	90
	六寶國小-操場及教室	臺中市大雅區光復路 15-2 號	梁 0 雄	04-25694858#232	40
	大明國小-操場及禮堂	臺中市大雅區中清路三段 92 號	林 0 文	04-25651300#832	50
	文雅國小-操場及地下室	臺中市大雅區中山北路 235 號	林 0 彪	04-25678823#747	18
	上雅社區活動中心 1、2 樓	臺中市大雅區雅環路二段 171 巷 19 號	陳 0 義	04-25660345	16
	公所-禮堂	臺中市大雅區雅環路二段 301 號	謝 0 玲	04-25663316#248	50
	三和社區活動中心 1、2 樓	臺中市大雅區昌平路 3 段 731 號	賴 0 川		40
	六寶社區活動中心 1、2 樓	臺中市大雅區文化路 132 號	蔡 0 宗		36
	國立中科實驗高級中學-禮堂	臺中市大雅區平和路 227 號	呂 0 芯	04-25686850#1510	110
	新社區	福民國小	新社區福民 16 之 7 號	林 0 志	04-25941147#203
大林國小		新社區美林 38 號	張 0 男	04-25941995#212	75
臺中市新社區中興合作農場		新社區中興街 158 之 1 號	張 0 樑	04-25931139 專線	30
臺中市新社區公所		新社區興社街 2 段 28-1 號	蔡 0 衛	04-25811111#138	50
馬力埔社區活動中心		新社區中和街一段 8 號	徐 0 欽	04-25813032 專線	50
新社區老人文康活動中心		新社區興社街二段 26 號	謝 0 宜	04-25821866	50
新社高級中學		新社區中和街三段國中巷 10 號	吳 0 欽	04-25812116#611	300
大南國小		新社區興中街 47 號	張 0 禎	04-25811574#741	30
東興國小		新社區興社街一段國校巷 13 號	周 0 興	04-25811467 專線	20
協成國小		新社區興義街 219 號	羅 0 華	04-25813437#103	30
新社國小		新社區興社街四段一巷 2 號	劉 0 育	04-25811204#104	150
崑山國小	新社區崑崙巷 5-2 號	黃 0 銘	04-25812496#330	100	

行政區	避難所名稱	地址	聯絡人	聯絡電話	收容數
	多功能綜合商業大樓聯合里活動中心	新社區興社街四段 57 號	蔡 0 娟	04-25811111#124	60
太平區	宜欣國小〈宜學樓、南大樓〉	太平區新平路二段 100 號	蔡 0 傑 校長	04-22701567#730	252
	東汴里活動中心	太平區長龍路 3 段 135 號	呂 0 龍	04-22789685 (專線)	100
	東汴國小〈行政教學大樓〉	太平區山田路 100 號	李 0 坤	04-22702664#730	75
	光隆國小〈圖書室 2 樓〉	太平區光興路 487 巷 5 號	莊 0 惠	04-22713626#732	976
	新光國小〈行政大樓 B1〉	太平區新興路 200 號	吳 0 記	04-23956005#731	300
	新光國中〈活動中心〉	太平區樹德九街 139 號	楊 0 章	04-23957597#601	625
	長億永成里活動中心	太平區長億路 1-1 號	林 0 鯨	04-22785777 (專線)	157
	長億高中〈體育館〉	太平區長億六街一號	朱 0 琪	04-22704022#101	679
	頭汴國小〈行政大樓 B1〉	太平區北田路 20 號	許 0 盛	04-22703129#730	70
	勤益科技大學〈工程館 B1〉	太平區中山路二段 57 號	邱 0 哲	04-23924505#2576	1261
	坪林國小〈南棟大樓 B1〉	太平區坪林路 45 號	江 0 摺	04-23927677#730	286
	太平國中〈行政大樓 B1〉	太平區中山路二段 116 號	沈 0 娟	04-23922540#101	241
	中平國中〈活動中心〉	太平區太平路 300 號	吳 0 鴻	04-22767416#101	347
	中華國小〈前棟 B1〉	太平區大源路 1-20 號	陳 0 諺	04-23920870#741	100
	興隆里活動中心	太平區興隆路 76 號	張 0 南	04-22750921	79
	福隆里活動中心	太平區光興路 1463 巷 8 號	黃 0 能	04-22786206 (專線)	81
	新平國小〈南棟 B1〉	太平區樹孝路 336 巷 9 號	賴 0 珠	04-23914533#731	188
	長億國小〈行政大樓 B1〉	太平區太平三街 295 號	張 0 婷	04-22737653#730	274
坪林國小坪廊分校〈音樂教室、綜合教室〉	太平區廊仔坑路 95 號	廖 0 哲	04-23924646 (專線)	58	

行政區	避難所名稱	地址	聯絡人	聯絡電話	收容數
	中政里活動中心	太平區太平路 446 號	林 0 慶	04-22792535 (專線)	68
	太平國民小學 (體育館)	太平區中興路 35 號	趙 0 英(校長)	04-22783631	305
	新高/新興/新光里聯合活動中心	太平區立文街 165 號	江 0 樺	04-23958378	226
	坪林/大興/勤益里聯合活動中心	太平區中山路一段 358 巷 16 號	馮 0 祖	04-23931739	191
外埔區	外埔區老人文康活動中心	外埔區外埔路 952 號	黃 0 怡	04-26832216#309	450
	水美社區活動中心	外埔區水美路 129 號	陳 0 樑	04-26879697#專線	70
	水美國小勤學樓	外埔區二崁路 390 巷 63 號	陳 0 湧	04-26876508#專線	200
	外埔國小綜合教學大樓禮堂	外埔區外埔路 878 號	柳 0 佑	04-26832865#713	150
石岡區	萬興活動中心	石岡區萬墩街 105 號	羅 0 洲	04-25820310	60
	龍興活動中心	石岡區萬仙街 3 號	黃 0 標	04-25815460 專線	60
	萬安活動中心	石岡區石岡街 6 號 3 樓	林 0 晏	04-25724097	20
	石岡區公所	石岡區豐勢路 1033 號	陳 0 睿	04-25722511#213	60
	金星活動中心	石岡區石岡街下坑巷 153 號	李 0 惠	04-25721523	100
	梅子活動中心	石岡區石岡區梅子里梅子巷 65 之 12 號	郭 0 勇	04-25817571 專線	60
	老人福利服務中心	石岡區豐勢路 134 號	劉 0 雄	04-25822743 專線	150
	和盛活動中心	石岡區和盛街 9 號 2 樓	何賴 0 桂	04-25815868 專線	60
后里區	內埔國小南棟	后里區文化路 30 號	陳 0 志	04-25562003	300
	后里國中	后里區中眉路 169 號	賴 0 豐	04-25562409#100	200
	七星國小	后里區南村路 389 號	謝 0 惠	04-25562608#333	150
	后里國小	后里區甲后路一段 168 號	鄭 0 馨	04-25562294#733	300

行政區	避難所名稱	地址	聯絡人	聯絡電話	收容數
	泰安國小	后里區安眉路5號	吳0賢	04-25562364	150
	后綜高中	后里區三豐路三段968號	張0中	04-25562012#1311	300
	育英國小	后里區四月路23號	林0娟	04-25562374#371	150
	義里社區活動中心	后里區梅里路11-3號	何0矯	04-25575340專線	70
	后里社區活動中心	后里區甲后路1段501巷48號	楊0雲	04-25581487專線	80
	墩東社區活動中心	后里區平安路130號	傅0婷	04-25561806專線	150
	墩南社區活動中心	后里區南村路303巷1-8號	張鄒0香	04-25586558	120
	墩北社區活動中心	后里區三光路139號	李0庭	04-25561888專線	120
	泰安社區活動中心	后里區福興路67-1號	劉0美	00-00000000	100
	舊社社區活動中心	后里區舊社路93號	林0盛	04-25566550	200
	公館社區活動中心	后里區三豐路5段352巷163號	王0卿	04-25569277	150
	厚里社區活動中心	后里區九甲一路259號	黃0益	04-25562116#705	150
	臺中市立后里幼兒園-太平聯合分所1樓	后里區四月路23之6號	張0青	04-25579233#10	50
	后里區立活動中心	后里區文化路32號	林0雪	04-25562116#119	200
	義德里義里里聯合活動中心	后里區大山路211號	謝0慶	04-25584161	60
	太平里聯合里聯合活動中心	后里區四月路72-8號	黃0璋	04-25560546	40
	廣福七星活動中心	后里區寺山路38巷60號	郭0洲	04-25562116#230	50
沙鹿區	臺中市沙鹿國小禮堂	沙鹿區中正街3號	黃0正	04-26625014#116	50
	臺中市沙鹿國中禮堂及操場	沙鹿區中正街1號	王0銘	04-26622163#730	190
	臺中市竹林國小禮堂及操場	沙鹿區臺灣大道七段821號	賴0溥	04-26620175#751	73

行政區	避難所名稱	地址	聯絡人	聯絡電話	收容數
	臺中市鹿峰國小禮堂及操場	沙鹿區星河路 209 號	蕭 0 賢	04-26224210#623	363
	臺中市鹿寮國中禮堂及操場	沙鹿區光華路 385 號	陳 0 元	04-26622207#66	151
	臺中市北勢國小禮堂	沙鹿區南陽路 376 號	蔡 0 至	04-26315032#722	124
	臺中市公明國小禮堂及操場	沙鹿區忠貞路 213 號	蔡 0 佑	04-26150963#731	259
	臺中市北勢國中禮堂及操場	沙鹿區英才路 150 號	林 0 亮	04-26322236#731	75
	居仁社區活動中心	沙鹿區新生街 8 號	陳 0 芳	04-26620485	105
	美仁社區活動中心	沙鹿區中正街 3 號	吳 0 如	04-26627678	74
	鹿寮社區活動中心	沙鹿區賢義街 162 號	王 0 智	04-26628320	317
	斗抵社區活動中心	沙鹿區斗潭路 197 號	陳 0 堂	0934283397	212
	南勢社區活動中心	沙鹿區南陽路 458 號	陳 0 當	09-88896718	42
	晉江社區活動中心	沙鹿區晉武路 35 巷 33 號	蔡 0 惠	04-26529646	137
	六路社區活動中心	沙鹿區北勢東路 267 號	林 0 立	04-26312999	196
	福興社區活動中心	沙鹿區鎮南路二段 299 巷 36 號	洪 0 煌	09-55966682	154
	公明社區活動中心	沙鹿區中清路 6 段 263 巷 68 號	蔡 0 雄	09-31640646	90
	清泉社區活動中心	沙鹿區東大路二段 1579 號	蔡 0 欣	04-26151920	111
	三鹿社區活動中心	沙鹿區自強路 293 號	王 0 博		224
	興安社區活動中心	沙鹿區鎮南路二段 500 號	何 0 蓉		37
	興仁社區活動中心	沙鹿區鎮南路二段 500 號	吳 0 吉		38
	臺中市公明國中操場及教室	沙鹿區中清路 6 段 567 號	吳 0 傑	04-26154262#235	110
	沙鹿幼兒園埔子分班	沙鹿區正義路 218 號	洪 0 圓	04-26317047	116
	臺中市沙鹿區公所 5 樓禮堂	沙鹿區鎮政路 8 號	蔡 0 玉	04-26634212	50

行政區	避難所名稱	地址	聯絡人	聯絡電話	收容數
和平區	原住民族委員會技藝研習中心	和平區東關路3段3之8號	劉0珊	04-25942731	200
	麗陽營區	和平區東關路一段岳武巷5號	齊0豪 上尉	04-25942412	120
	三叉坑社區活動中心	和平區東崎路二段三叉巷8-31號	林0祥		130
	雙崎社區活動中心	和平區自由里東崎路二段71-5號	林0智	04-25911236	110
	桃山社區活動中心	和平區東崎路1段桃山巷39之7號	葉0德	04-25911501	60
	自由國民小學	和平區東崎路二段49號	藍0恩	04-25911432	60
	德芙蘭國民小學谷關分校風雨教室	和平區分校巷29號	詹0哲	04-25951154	40
	白冷國民小學	和平區天輪巷42號	張0娟	04-25941184	100
	和平國民小學	和平區東關路三段54號	陳0澤	04-25941304#111	30
	和平國民中學	和平區東關路三段崑崙巷62號	蕭組長	04-25941512	100
	平等國民小學	和平區中興路三段環山3巷35號	劉0芬	04-25802204#103	40
梨山國民中小學	和平區福壽路10號	洪0明	04-25981510#218	20	
東勢區	慶福社區活動中心	東勢區東關路4段1068號	林0泉	04-25854978 專線	40
	東華國中	東勢區東關路五段490號	林0霞	04-25853219#302	200
	成功國小	東勢區東關路五段600號	張0煌	04-25852040	100
	上城社區活動中心	東勢區上城街170巷16號	張0雲	04-25853520 專線	26
	下城社區活動中心	東勢區城興街136號	劉0湖	04-25852877 專線	35
	新成國小	東勢區上城街260號	王0榮	04-25853447	200
	東勢高工	東勢區東關路六段1328號	周0松	04-25872136	500
	新盛國小	東勢區新盛街342號	譚0哲	04-25876642	200
	中科國小	東勢區東崎路4段92巷16號	顏0南	04-25872534	100
	石角國小	東勢區東坑路西盛巷22號	李0昌	04-25873011#201	100

行政區	避難所名稱	地址	聯絡人	聯絡電話	收容數
	東勢國中	東勢區東崎路5段415號	羅0繕	04-25873843	200
	中山國小	東勢區中泰街88號	林0梅	04-25872471#12	200
	延平社區活動中心	東勢區本街40號	吳0龍	04-25886293專線	50
	東勢國小	東勢區第五橫街1號	黃0婷	04-25873442#204	300
	東新國小	東勢區東蘭路1之1號	詹0	04-25881083#731	100
	東新國中	東勢區東環街123號	趙0宏	04-25872684#51	200
	石城國小	東勢區石城街182巷26號	劉0魁	04-25873152#703	200
	明正國小	東勢區東蘭路永盛巷57-1號	黃0博	04-25874455#14	100
神岡區	神岡區公所	神岡區神岡里神岡路30號	張0鍾	04-25620841#211	82
	社口國小樂群樓	神岡區昌平路五段450號	林0甫主任	04-25626834#730	105
	岸裡國小學生活動中心	神岡區岸裡里中山路52號	陳0嬭主任	04-25222215#830	188
	豐洲國小學生活動中心	神岡區豐洲路482號	黃0日主任	04-25223351#730	462
	神圳國中多功能活動中心	神岡區神清路61號	黃0宏主任	04-25624669#730	198
	神岡高工體育暨學生活動中心	神岡區中山路627號	張0宏主任	04-25623421#630	355
	社南里活動中心	神岡區社南街185巷10號	楊0福	04-25626523	148
	神岡里山皮里聯合活動中心	神岡區中正南街80巷8號	王0瀛里長	04-25611408	110
梧棲區	梧棲區公所四樓禮堂	梧棲區中和街66號	陳0滿	04-26564311#110	80
	草湳里活動中心	梧棲區自強二街61號	童0裕	04-26566223	120
	梧南國小3樓視聽教室	梧棲區文化路一段6號	紀0擘主任	04-26567968#730	100
	中正社區活動中心	梧棲區中正里臨港路四段246號	林0女	04-26562339	250
	四里聯合活動中心	梧棲區中正里中興路178巷5號	林0滿	04-26564311#160	350

行政區	避難所名稱	地址	聯絡人	聯絡電話	收容數
	中正國小活動中心	梧棲區福德里中央路二段15號	柯0駿 組長	04-26560844#752	250
	頂寮社區活動中心	梧棲區頂寮里八德東路100號	林0植	04-26571372	150
	大庄社區活動中心	梧棲區大庄里文華街168巷1號	陳0全	04-26567430	100
	臺中市立中港高級中學體育館	梧棲區大村里文昌路350號	楊0好	04-26578270#9501	400
	中港高中地下一樓會議教室	梧棲區大村里文昌路400號	楊0好	04-26578270#9501	300
	中港國小視聽教室	梧棲區大村里文明街100號	林0茶 主任	04-26655929#273	100
	梧棲國中活動中心	梧棲區民生街12號	顏0勝 校長	04-26562850#100	300
	梧棲國小活動中心	梧棲區民生街15之89巷1號	蔡0名	04-26562834#1731	200
清水區	建國國小教學行政大樓地下室	清水區建國路10號	林0言	04-26262334#731	200
	清水區公所	清水區鎮政路101號	游0翔	04-26270151#113	137
	清水國中學生活動中心	清水區鰲峰路250號	陳0	04-26262042	250
	清泉國中活動中心	清水區臨海路27-2號	羅0偉	04-26113134#734	150
	甲南國小	清水區臨海路26號	林0雄	04-26261834#702	125
	三田國小	清水區三田路4號	梁0奇	04-26262400#731	400
	西寧國小活動中心	清水區五權東路50號	戴0毅	04-26222430#731	400
	清海國中	清水區中央路51-60號	林0杭	04-26271902#240	500
	高美國小	清水區護岸路37號	李0展	04-26112505#830	300
	大秀國小	清水區武權路336號	黃0斌	04-26263754#216	170
	東山國小	清水區神清路6-1號	林0強	04-26200517#211	70
吳厝國小	清水區吳厝路35號	薛0成	04-26200864#205	30	

行政區	避難所名稱	地址	聯絡人	聯絡電話	收容數
	清水區老人文康活動中心1樓	清水區清水街2號	蘇0楓	04-26270151#268	50
	秀水、武鹿聯合里活動中心	清水區華江南街一段206號	林0蓁	04-26270151#207	56
潭子區	潭子區公所(4樓會議室及6樓禮堂)	潭子區豐興路一段512號	林0玲、陳0芳	04-25388699	155
	潭陽社區活動中心(2樓、3樓)及潭陽(防災)公園	潭子區中山路二段237巷9號	廖0章	04-25367072	200
	潭秀社區活動中心	潭子區雅潭路一段39巷10號	楊0智		70
	潭北社區活動中心二樓	潭子區潭子街三段公廳巷18號	鄭0峯		45
	栗林社區活動中心二樓	潭子區祥和路128號	余0環		30
	潭子國中-活動中心	潭子區潭興路二段419巷1號	劉0樺	04-25376192#501	230
	潭秀國中-活動中心(體育館)	潭子區雅潭路一段175號	江0豪	04-25343542#311	220
	潭子國小-二樓圖書室	潭子區中山路二段435號	林0忠	04-25324610#243	150
	僑忠國小-體育館	潭子區中山路二段31號	梁0燕	04-25324740	350
	新田社區活動中心	潭子區豐興路二段412號	林0炎	04-25371122	60
	東寶國小-二樓綜合教室	潭子區雅潭路三段2號	曾0怡	04-25324564#733	110
	新興國小-二樓專科教室	潭子區潭興路一段25號	陳0之	04-25364447#730	50
	潭陽國小-業勤樓三樓	潭子區潭陽路19號	林0宜	04-25382255#714	160
	頭家國小-二樓多功能教室	潭子區得福街185號	林0潔	04-25325532#730	160
	甘蔗社區活動中心三樓	潭子區勝利路310號	林0福		90
龍井區	龍津高中操場、活動中心	龍井區三港路130號	彭0偉	04-26304536#701	250

行政區	避難所名稱	地址	聯絡人	聯絡電話	收容數
	龍井國小操場、龍騰館	龍井區龍門路 51 號	鄭 0 栓	04-26397131#730	63
	龍津國小操場、綜合教學大樓	龍井區中央路 1 段 165 巷 50 號	蔡 0 芬	04-26393394	66
	龍港國小操場	龍井區三港路 1 號	朱 0 益	04-26395586#400	32
	忠和社區活動中心	龍井區海尾路 45 巷 23 號	林 0 海	04-26391692	35
	山腳社區活動中心	龍井區龍山街 58 號	陳 0 雄	04-26359130	30
	龍崗社區活動中心	龍井區福恩街 158 號	林 0 清	04-26350514	40
	竹坑里活動中心	龍井區竹師路一段 164 巷 2 號	許 0 珠	04-26354289	40
	水裡港文化館	龍井區三港路水裡港巷 16 之 2 號	廖 0 珠	04-26352411#1213	25
	龍井區公所禮堂	龍井區沙田路四段 247 號	賴 0 霈	04-26352411#1253	134
豐原區	豐原區公所	豐原區田心里市政路 2 號	王 0 明	04-25222106#510	50
	東陽里活動中心	豐原區東陽里東陽路 306 號	張 0 勳、賴 0 秀	04-25273283 專線	50
	豐原高中	豐原區南田里水源路 150 號	曾 0 順	04-25290381#1312	110
	豐村國小北勤樓地下室	豐原區南村里水源路 341 號	劉 0 伊	04-25222468#741	60
	南村里活動中心	豐原區南村里圓環東路 918 號	謝 0 忠、賴 0 秀	04-25132523 專線	50
	臺中市立豐原幼兒園南田分班	豐原區南田里水源路 192 巷 80-1 號	王 0 霜	04-25239890	50
	豐陽國中	豐原區南田里朝陽路 33 號	林 0 宏	04-25203470#550	50
	翁子里活動中心	豐原區翁子里豐勢路二段 290 巷 12 號	連 0 振、萬 0 茂	04-25132005 專線	100
	大湳里活動中心	豐原區大湳里圓環北路 1 段 151 號	張 0 茹、黃 0 涵	04-25246993 專線	50
	圳寮里活動中心	豐原區圳寮里圓環北路一段 125 號	陳 0 湖、許 0 杰	04-25245853 專線	100
	北湳里活動中心	豐原區北湳里三環路 72 號	張 0 宜、黃 0 涵	04-25228803	50
豐原國中	豐原區三豐路一段 321 號	徐 0 源	04-25251200#107	30	

行政區	避難所名稱	地址	聯絡人	聯絡電話	收容數
	豐原國小禮堂	豐原區豐榮里新生北路 155 號	洪 0 強	04-25222066#704	100
	翁明里活動中心	豐原區翁明里東仁街 125 號	高 0 傳、萬 0 茂	04-25220938 專線	100
	翁子國民小學	豐原區豐勢路二段 290 巷 3 號	陳 0 威	04-25223369#718	60
	五里聯合活動中心	豐原區豐榮里新生北路 155-1 號	洪 0 隆等 5 位里 長 邱 0 逸	04-25240524	200
	田心里活動中心	豐原區田心里市政路 1 號	徐 0 基、李 0 容	04-25293100 專線	50
	豐南國中	豐原區田心里豐南街 151 號	白 0 恬	04-25280185#133	250
	豐田國小	豐原區豐田里田心路 2 段 290 號	陳 0 賓	04-25262891#730	150
	豐原高商	豐原區西勢里圓環南路 50 號	孫 0 偉	04-25283556#240	200
	三村里活動中心	豐原區三村里豐原大道一 段 609 號	許 0 木、羅 0 芬	04-25347069 專線	50
	合作國小	豐原區三村里西勢路 410 號	楊 0 賓	04-25323241#103	40
	豐圳里活動中心新	豐原區豐圳里成功路 520 號	鄭 0 鑫、許 0 杰	04-25206740 專線	100
	富春國小	豐原區豐西里中山路 455 號	吳 0 杰	04-25222542#732	200
	北陽里活動中心	豐原區北陽里豐東路 118 巷 18 號	林 0 水、歐陽 0 源	04-25273278 專線	50
	葫蘆墩國小	豐原區西湍里葫蘆墩一街 250 號	盧 0 青	04-25205136#701	200
	福陽國小	豐原區北陽里南陽路綠山 巷 83 號	葉 0 仁	04-25291101#631	20
	鎌村里活動中心	豐原區鎌村里鎌村路 465 巷 58 號 2 樓	林 0 源、鍾 0 吟	04-25367874 專線	100
	南陽國小	豐原區中陽里南陽路 440 號	田 0 雄	04-25222521#730	100
	豐東國中	豐原區北陽里豐東路 75 號	蕭 0 萍	04-25221743#5230	200
	中陽里活動中心	豐原區中陽里惠陽街 116 號	黃 0 瑜、林 0 鴻	04-25273284 專線	100
	瑞穗國小	豐原區西安里西安街 72 號	解 0 怡	04-25262064#732	300
	西安里活動中心	豐原區西安里西安街 72-2 號	羅 0 榮、楊 0 學	04-25273279 專線	100

行政區	避難所名稱	地址	聯絡人	聯絡電話	收容數
豐原區	東涌里活動中心	豐原區東涌里三豐路二段 272巷148弄22號	唐0勇、廖0雅	04-25250968 專線	100
	西涌里活動中心	豐原區西涌里三豐路二段 135巷129弄46號2樓	蔣0峯、鍾0融	04-25206773 專線	100
	南嵩里活動中心	豐原區南嵩里水源路9巷 133號	劉0玲、陳0偉	04-25130778 專線	50
	豐田活動中心新	豐原區豐田里永康路346 巷33號	蔡0易	04-25273282 專線	50
	豐田里活動中心舊	豐原區豐田里田心路二段 272巷1號	蔡0易	04-25273282 專線	50
	南陽里活動中心	豐原區南陽里永康路181 巷6號	楊0勝、林0穎	04-25290359 專線	100
	朴子里活動中心	豐原區朴子里豐勢路二段 535巷119號	張0順、陳0偉	04-25273274 專線	50
霧峰區	霧峰以文圖書館3樓	霧峰區大同路8號	胡0蝶	04-23332426 專線	200
	霧峰農工中正堂	霧峰區中正路1222號	廖0廷	04-23308319#101	440
	復興國小-樂齡中心	霧峰區信義路50號	楊0德	04-23306075#688	50
	北勢里活動中心	霧峰區丁台路571巷7號	洪0生	04-23393521 專線	35
	霧峰國小禮堂	霧峰區中正路736號	吳0容	04-23393069#731	100
	桐林國小青桐林廣場	霧峰區民生路675號	簡0慧	04-23304311#12	50
	四德國小禮堂	霧峰區四德路504號	邱0雄	04-23393374#630	125
	甲寅里活動中心	霧峰區民生路125巷8號2 樓	陳0翔	04-23308890 專線	50
	本鄉里活動中心	霧峰區民生路95號	林0展	04-23336367 專線	25
	四德里活動中心	霧峰區四德路533號2樓	廖0源	04-23398205 專線	50

附錄 9、臺中市水災災害疏散撤離權責分工表

單位	工作事項
水利局	<ol style="list-style-type: none"> 1. 辦理水災災害成立應變中心幕僚作業事項，執行各項災害應變處理事宜。 2. 綜合性治水措施之執行、疏浚措施、洩洪、河川水位及洪水預警提供與通報事項。 3. 辦理道路、橋樑、堤防、排水設施搶修、災情查報、傳遞、統計事宜。 4. 災害時動員各類專家技術員及營繕機械協助救災有關事宜。 5. 通報各區公所檢查所轄水閘門維持正常操作，備妥砂包、太空包等防汛備料；並預先完成移動式抽水機之測試運轉及待命。 6. 指揮協調搶險、搶修需用防汛器材、機具及支援力之調度。 7. 通報各所屬施工中之工程，若有防汛缺口須立即妥為處置，並啟動相關應變機制。 8. 各項災情掌控彙整及通報作業。 9. 去除道路上的障礙物，以協助受災民眾疏散及搶救災車輛、機具進入受災區域。 10. 辦理道路、橋樑、堤防、排水設施搶修、災情查報、傳遞與統計事宜。 11. 其他應變處理及有關業務權責事項。
警察局	<ol style="list-style-type: none"> 1. 配合災害應變中心指揮官公告劃設一定區域範圍，執行限制或禁止民進入或命其離去措施。 2. 由各地警察機關執行受災區域之警戒治安維護與秩序維持等相關事項。 3. 於受災區域實施交通管制，並執行警戒區及媒體採訪區管制作業。 4. 於災區發現傷亡屍體應指派鑑識員支援，就發現地點、死亡狀況逐一編號照相與紀錄，並迅速通報檢察官相驗。 5. 協調所屬地方檢察機關執行罹難者屍體身份確認及相驗工作。 6. 配合災害期間監視市場防止物價波動、災區與交通狀況之查報、外僑災害之處理、應變戒備協調支援等相關事宜。 7. 督導各警察單位災害防救整備、災害蒐集及通報等事宜。 8. 其他應變處理及有關業務權責事項。
消防局	<ol style="list-style-type: none"> 1. 辦理颱風災害成立應變中心幕僚作業事項。 2. 災情傳遞彙整及緊急快速通報各有關單位成立處理重大災害緊急應變小組事宜。 3. 執行傳達災害預報、警報消息、災情預估、災情蒐集及通報有關事項。 4. 負責災害現場命搶救、救生、到院前緊急救護及民眾重大傷亡查報有關事宜。 5. 災害及搶救過程彙整綜合報告事項。 6. 督導各消防單位災害防救整備、災害蒐集及通報等事宜。 7. 其他應變處理及有關業務權責事項。

單位	工作事項
衛生局	<ol style="list-style-type: none"> 1. 災區救護站之規劃、設立、運作與藥品衛材調度事項。 2. 醫療機構之指揮調配及提供災區緊急醫療與後續醫療照顧事項。 3. 災區民眾心理創傷之預防與輔導相關事宜。 4. 災區防疫之監測、通報、調查及相關處理工作。 5. 督導各醫院、衛生所及衛生機構發生災害應變處理。 6. 運用緊急醫療管理系統提供災情死傷及住院數等相關資料。 7. 協調責任醫院派協助衛生所員參與緊急醫療工作。 8. 規劃、設立與運作災區救護站，進行緊急醫療作業。 9. 隨時記錄、彙整傷患數、傷病情形、傷患緊急醫療救護處置及癒後情形等資料。 10. 其他應變處理及有關業務權責事項。
民政局	<ol style="list-style-type: none"> 1. 辦理有關災情查報事項，啟動民政查報與通報作業系統。 2. 依已建置之緊急避難疏散機制及程序，進行避難疏散。 3. 視災情狀況，由災害應變中心統一發佈避難疏散通知。 4. 加強村里廣播宣導與告知民眾避難需要注意事項之通知。 5. 動員各區公所民政體系之村里長及村里幹事，進行民眾避難疏散勸導工作，並協調警察、消防單位協助進行避難疏散作業。 6. 協同有關單位辦理罹難者處理有關事項。 7. 協調動員國軍支援各項災害之搶救及災區復舊等事宜。 8. 軍方支援部隊接待及給養調查事項。 9. 其他應變處理及有關業務權責事項
社會局	<ol style="list-style-type: none"> 1. 救災物資之籌備及儲存事項。 2. 掌控災時狀況與收容數，進行災民救濟口糧、救濟金應急發放事項。 3. 各界捐贈物資之接受與轉發事項。 4. 安養院、福利機構等災害處理事項。 5. 災民收容所之規劃、指定、分配布置管理事項。 6. 災民之登記、接待、統計、查報及管理等事項。 7. 其他應變處理及有關業務權責事項。
建設局	<ol style="list-style-type: none"> 1. 辦理道路、橋樑、公園綠地搶修、災情查報、傳遞、統計事宜。 2. 災害時動員各類專家技術人員及營繕機械協助救災有關事宜。 3. 督導本市在建工程加固事宜。 4. 其他應變處理及有關業務權責事項。
秘書處	<ol style="list-style-type: none"> 1. 綜合協調災害防救及全盤行政庶務事項之協調及執行事宜。 2. 其他應變處理及有關業務權責事項。
法制局	<ol style="list-style-type: none"> 1. 辦理有關災害法制、訴願及國家賠償事宜。 2. 其他應變處理及有關業務權責事項。
主計處	<ol style="list-style-type: none"> 1. 辦理災害搶救、緊急應變相關經費編核支付等事項。 2. 其他應變處理及有關業務權責事項。
新聞局	<ol style="list-style-type: none"> 1. 負責災情新聞發布與災害防救政令宣導等事項。 2. 應變中心與災區傳播媒體單位採訪招待、管理及災情發布內容管制相關

單位	工作事項
	事宜。 3. 其他應變處理及有關業務權責事項。
政風處	1. 辦理有關災害政風相關事宜。 2. 其他應變處理及有關業務權責事項。
財政局	1. 配合中央政策洽商金融機構協助辦理農、工、商業資金融通及災民復建貸款事宜。 2. 通知稅捐單位辦理有關災害稅捐減免事宜。 3. 辦理其他有關財政及業務權責事項。
勞工局	1. 有關災民就業輔導事項。 2. 其他應變處理及有關業務權責事項。
教育局	1. 協助社會局災民收容，學校借用及教室災害復舊事項。 2. 業務權責所屬目的事業主管對象災害之協助處理事項。 3. 各教育機關、機構災害處理事宜。 4. 其他應變處理及有關業務權責事項。
交通局	1. 交通設施災害防救措施之督導、災情之彙整及緊急搶修之聯繫事項。 2. 協助調用車輛配合災民疏散接運、病患接送、救災員、器材、物資之運輸事項。 3. 鐵公路、航空交通狀況之彙整。 4. 其他應變處理及有關業務權責事項。
經濟發展局	1. 督導事業有關公用氣體、油料及電力供應之協調事項。 2. 辦理農、漁、林、牧業災情查報、設施防護、搶修與善後處理工作等事宜。 3. 有關穩定物價、農林漁牧業災害緊急搶救及災情查報事項。 4. 依據「農林天然災害救助辦法」辦理救助事項。 5. 聯繫行政院農業委員會供應調節救災糧食。 6. 其他應變處理及有關業務權責事項。
環境保護局	1. 負責災區環境、廢棄物清除處理及災區消毒工作等事宜。 2. 災區飲用水水質抽驗事項。 3. 其他應變處理及有關業務權責事項。
臺中市 各區公所	1. 編組災區現場單一窗口及處理。 2. 辦理有關災情查報、臨時災民收容事項及因災員傷亡失蹤等事項。 3. 協同有關單位辦理罹難者處理有關事項。 4. 災害時救濟物資之儲備、運用、供給。 5. 協同區內警察分局及派出所就災害發生時有危險之虞地區執行避難疏散事宜。 6. 配合衛生單位實施災區環境清潔及消毒。 7. 其他救助（濟）有關事項。 8. 其他應變處理及有關業務權責事項。
臺中市 後備指揮部	1. 協調國防部及調動軍隊支援搶救災害事宜。 2. 協助強堵堤防、搶修交通、災民急救、災區重建復舊工作等事宜。 3. 其他有關支援搶救事宜。

單位	工作事項
	4. 其他應變處理及有關業務權責事項。
經濟部水利署 第三河川分署	1. 協調水利會灌溉系統的搶修。 2. 河川水位、水庫洩洪及洪水預警通報之提供事項。 3. 其他應變處理及有關業務權責事項。
電力公司 臺中營業處	1. 負責電力輸配、災害緊急搶修、截斷電源與災後迅速恢復供電之復舊等事宜。 2. 電力災害搶救供應、災情查報。 3. 其他應變處理及有關業務權責事項。
自來水公司 第四區管理處	1. 自來水輸配水管線緊急搶修與復舊等事宜。 2. 自來水搶救供應、災情查報。 3. 緊急調配供水事項。 4. 其他應變處理及有關業務權責事項。
中華電信公司 臺中營運處	1. 負責電信輸配、緊急搶救與電信恢復之復舊等事宜。 2. 電信災害搶救供應、災情查報。 3. 災區架設緊急通訊設備、器材設施事宜。 4. 其他應變處理及有關業務權責事項。
欣中天然氣 公司	1. 負責瓦斯管線路緊急搶修、截斷瓦斯、漏氣偵測處理及災後恢復供氣等復舊工作。 2. 天然氣管線搶救供應及災情查報。 3. 其他應變處理及有關業務權責事項。
臺中區監理所	1. 配合臺中市後備指揮部及各有關單位之需求，協助提供運送災區災民之各項運輸交通工具資料。 2. 配合臺中市後備指揮部及各有關單位協助災區員、物資之疏散運送。 3. 其他應變處理及有關業務權責事項。
中油公司 臺中營業處	1. 負責中油管線路緊急搶修處理及災後恢復供油等復舊工作。 2. 其他應變處理及有關業務權責事項。
交通部中央氣象署 台中氣象站	1. 提供各項氣象資料、通報及預報。 2. 其他應變處理及有關業務權責事項。

附錄 10、臺中市水災應變水位站及警戒水位表

項次	站名	水系	所在里別	X 坐標	Y 坐標	一級警戒	二級警戒
1	十三寮排水上游	烏溪	大雅區六寶里	212197	2680955	3.300	2.700
2	中興排水下游	烏溪	大里區夏田里	215011	2665246	2.800	2.200
3	牛角坑溪上游	烏溪	太平區健民里	222943	2665555	2.400	1.900
4	石角坑溪中游	大甲溪	東勢區新盛里	233728	2682468	3.280	2.780
5	光明排水下游	烏溪	烏日區光明里	212612	2666240	2.576	1.932
6	光興隆排水上游	烏溪	太平區興隆里	222844	2667911	2.328	1.746
7	旱溝中游	大甲溪	后里區中和里	220326	2688565	3.700	3.100
8	車籠埤排水下游	烏溪	霧峰區五福里	216111	2663882	3.800	3.100
9	車籠埤排水中游(含雨量筒)	烏溪	霧峰區五福里	216211	2662761	2.300	1.600
10	坪林溪上游	烏溪	太平區東和里	222714	2670567	2.800	2.400
11	林厝排水上游	烏溪	大雅區橫山里	212296	2677993	1.800	1.300
12	南屯溪下游	烏溪	南屯區楓樹里	212439	2668088	3.200	2.700
13	後溪底排水中游	烏溪	霧峰區五福里	214504	2663136	2.640	2.300
14	頭隘坑溪中游	大甲溪	東勢區慶東里	233694	2678398	2.600	1.950
15	十三寮排水下游(含雨量筒)	烏溪	大雅區秀山里	213508	2679361	3.000	2.500
16	港尾子溪上游(含雨量筒)	烏溪	大雅區西寶里	215961	2678027	2.400	1.800
17	牛角坑溪下游(含雨量筒)	烏溪	太平區德隆里	221202	2666316	3.400	2.900
18	坪林溪下游(含雨量筒)	烏溪	太平區豐年里	221979	2670493	2.800	2.300
19	旱溝下游(含雨量筒)	大甲溪	后里區舊社里	218948	2688605	3.400	2.900
20	林厝排水下游(含雨量筒)	大甲溪	西屯區永安里	211485	2675940	4.500	4.000
21	頭隘坑溪上游(含雨量筒)	大甲溪	東勢區慶東里	234492	2678386	1.440	1.080
22	劉厝溪中游(含雨量筒)	烏溪	南屯區鎮平里	211697	2669247	1.280	0.960
23	安良港大排中游(含雨量筒)	台中港沿海	龍井區忠和里	202703	2679556	3.100	2.600
24	梧棲大排中游(含雨量筒)	台中港沿海	梧棲區大里里	203025	2681893	3.000	2.500
25	清水大排中游(含雨量筒)	台中港沿海	清水區秀水里	205427	2686577	3.300	2.800
26	龍井大排上游(含雨量筒)	台中港沿海	龍井區竹坑里	203811	2675699	2.600	2.100
27	後溪底排水下游(含雨量筒)	烏溪	霧峰區五福里	214366	2664574	3.400	2.900
28	社子腳坑排水上游	烏溪	大肚區社腳里	204411	2669815	2.080	1.560
29	崁子腳坑排水中游(含雨量筒)	烏溪	大肚區永和里	203942	2671204	1.920	1.440
30	苧園溪下游	烏溪	北屯區廊子里	223034	2673120	2.080	1.560
31	二重溪上游	烏溪	北屯區水景里	220784	2673782	3.400	2.800
32	北屯圳上游	烏溪	北屯區東光里	219770	2674030	1.800	1.200
33	外埔第三排水上游	台中港沿海	外埔區六分里	214981	2692386	2.400	1.900

項次	站名	水系	所在里別	X 坐標	Y 坐標	一級警戒	二級警戒
34	炭腳溝下游	大甲溪	石岡區石岡里	227426	2685880	2.000	1.500
35	朝洋溪下游	烏溪	西屯區潮洋里	213225	2673850	2.800	2.100
36	梅川下游	烏溪	西區安龍里	216254	2670869	3.000	2.400
37	溪心壩排水上游	烏溪	烏日區北里里	214501	2661200	1.400	0.900
38	樹王埤排水下游	烏溪	烏日區五光里	214546	2665445	2.900	2.300
39	北溝溪下游	烏溪	霧峰區吉峰里	219215	2663336	2.800	2.200
40	溫寮溪下游	台中港沿海	大安區海墘里	207997	2696376	3.500	2.900
41	溫寮溪中游	台中港沿海	大甲區福興里	210452	2693656	2.800	2.200
42	電火溪中游	大甲溪	外埔區廓子里	218067	2693243	2.700	2.200
43	北屯圳下游(含雨量筒)	烏溪	北區建成里	219689	2672529	2.200	1.500
44	員寶圳(含雨量筒)	烏溪	大雅區三和里	216169	2678709	1.300	0.600
45	樹王埤排水上游(含雨量筒)	烏溪	大里區五光里	215959	2665946	2.400	1.800
46	石角坑溪下游(含雨量筒)	大甲溪	東勢區泰昌里	233044	2682566	5.800	5.000
47	清水大排下游(含雨量筒)	台中港沿海	清水區高南里	204388	2687986	1.900	1.500
48	梧棲大排上游(含雨量筒)	台中港沿海	沙鹿區沙鹿里	205123	2681843	3.300	2.700
49	安良港大排上游(含雨量筒)	台中港沿海	沙鹿區斗抵里	204616	2680108	2.300	1.800
50	十七輪中排水下游(含雨量筒)	台中港沿海	龍井區龍東里	201888	2674873	1.700	1.300
51	乾溪下游(含雨量筒)	烏溪	霧峰區本堂里、中正里	218920	2662378	6.400	5.600
52	知高圳	烏溪	南屯區文山里	211450	2672189	2.400	1.800
53	麻園頭溪下游	烏溪	西區公德里	215123	2671607	3.200	2.400
54	興民柳橋(含雨量筒)	烏溪	中區大誠里	217348	2671244	1.800	1.500
55	中正柳橋下游	烏溪	中區大誠里	217244	2670996	0.700	0.500
56	中正柳橋溢流口	烏溪	中區大誠里	217244	2670996	3.420	2.560
57	竹林北溪上游(含雨量筒)	台中港沿海	沙鹿區竹林里	206382	2681593	2.160	1.620
58	竹林南溪上游(含雨量筒)	台中港沿海	沙鹿區竹林里	206320	2681162	1.600	1.200
59	南山截水溝入流前北勢溪上游(含雨量筒)	台中港沿海	沙鹿區斗抵里	204992	2679495	2.400	1.800
60	南勢溪上游(含雨量筒)	台中港沿海	沙鹿區三鹿里	205288	2678824	2.080	1.560
61	南勢坑溪上游(含雨量筒)	台中港沿海	龍井區山腳里	204832	2677866	2.080	1.560
62	中區綠川民族橋	烏溪	中區綠川里	217723	2670253	2.000	1.500
63	竹林北溪下游(含雨量筒)	台中港沿海	沙鹿區竹林里	206114	2681578	3.700	2.800

項次	站名	水系	所在里別	X 坐標	Y 坐標	一級警戒	二級警戒
64	竹林南溪下游(含雨量筒)	台中港沿海	沙鹿區竹林里	206239	2681201	2.450	1.830
65	南勢溪下游(含雨量筒)	台中港沿海	沙鹿區斗抵里	204072	2679034	3.100	2.600
66	山腳排水水位計(含雨量筒)	烏溪	山腳排水	203831	2677852	4.300	3.900
67	山陽排水水位計	烏溪	山陽排水	202344	2673893	6.300	5.700
68	中興排水水位計(含雨量筒)	烏溪	中興排水	217175	2665508	2.800	2.200
69	柳川排水水位計	烏溪	柳川排水	217033	2670734	74.250	73.920
70	綠川排水水位計(含雨量筒)	烏溪	綠川排水	217516	2669935	68.900	68.700
71	柳川中山堂	烏溪	北區	217692	2672306	2.200	1.600
72	早溝排水上游	大甲溪	后里區	221933	2689432	2.800	2.200
73	五堂三號橋(含雨量筒)樹王埤排水	烏溪	烏日區五光里	214686	2665512	2.500	1.800
74	南山截水溝入流後(北勢溪)	北勢溪	沙鹿區斗抵里	204876	2679390	3.150	1.900
75	南山截水溝入流前(南勢溪)	南勢溪	沙鹿區三鹿里	204591	2678806	3.700	2.800
76	南山截水溝入流後(南勢溪)	南勢溪	沙鹿區三鹿里	204559	2678667	2.750	2.000
77	梧棲大排堤防右岸靠近 61 道路抽水平台	梧棲大排	梧棲區大村里	202675	2682036	1.400	1.500
78	潭子分洪道分洪前	潭子分洪道	潭子區栗林里	220970	2680286	1.920	1.440
79	潭子分洪道分洪後(右)	潭子分洪道	嘉仁里	220934	2680241	2.120	1.590
80	潭子分洪道分洪後(左)	潭子分洪道	嘉仁里	220941	2680141	2.480	1.860
81	頭前溪支線上游	烏溪	霧峰區南柳里	217527	2661905	1.300	0.900
82	港尾子溪中游	烏溪	西屯區廣福里	213697	2676255	4.200	3.400
83	綠川成功路	烏溪	中區大誠里	217943	2670478	0.150	0.250
84	五光路 961 巷抽水平台	烏溪	烏日區光明里	212323	2666115	2.500	1.800
85	中崙溪上游	中崙溪	東勢區中崙里	234874	2683545	3.000	4.000
86	中崙溪中游	中崙溪	東勢區中崙里	233960	2682909	2.700	3.700
87	和平生排水抽水平台	安良港大排水	梧棲區永安里	200812	2680535	3.000	4.000
88	武鹿抽水站	海濱大排水	清水區海濱里	204395	2686602	2.250	1.710

附錄 11-1、經濟部移動式抽水機運用及維護管理作業要點

中華民國 92 年 11 月 4 日經水防字第 09233002541 號函頒
中華民國 94 年 1 月 24 日經水防字第 09433000080 號函修正
中華民國 95 年 2 月 21 日經水防字第 09533000110 號函修正
中華民國 113 年 5 月 21 日經授水字第 11360009610 號函修正

- 一、經濟部（以下簡稱本部）為運用調度、維護管理移動式抽水機（以下簡稱抽水機），依據水災災害防救業務計畫規定，訂定本要點。
- 二、本要點適用範圍包含本部所屬機關（構）、直轄市、縣（市）政府及鄉（鎮、市、區）公所等所有之抽水機。
- 三、本要點所稱抽水機係指口徑約二十·三二公分以上（八英吋）之大型移動式抽水機。
- 四、抽水機以財產所有機關為管理機關；以實際控制運用之機關（構）、法人、團體為使用單位。
管理機關得為使用單位。
前項管理機關應負責抽水機之維護及更新，使用單位應負責抽水機之操作、保管及運轉油料供應；管理機關同為使用單位時，由該機關負本項所規定之各該責任。
- 五、使用單位應將抽水機編號、管理機關、使用單位、放置地點、口徑大小、專責保管人員姓名及聯絡電話等相關基本資料依附表一格式建檔，於每年防汛期前送直轄市、縣（市）主管機關彙轉本部水利署。
本部水利署所屬機關，應於前項規定期限前，將基本資料逕送本部水利署。
本部水利署應依前二項彙整資料建置成資料庫，提供防救災單位運用。
- 六、抽水機資料有異動或其他狀況時，管理機關及使用單位應通報本部水利署。
直轄市、縣（市）政府及本部水利署所屬機關，於本部（署）災害應變小組二級以上開設後四小時內，應於本部水利署相關資訊平台登錄轄區使用單位或自有大型移動式抽水機測試狀況。
- 七、直轄市、縣（市）政府於每年防汛期前，應參考淹水潛勢分析及歷年淹水事件，完成抽水機預布規劃，納入水災危險潛勢地區保全計畫，並報本部備查。
- 八、抽水機運用時機如下：
 - （一）中央氣象署發布豪、大雨特報或海上或海上陸上颱風警報期間之淹水事件。

- (二) 緊急缺水、防旱、抗旱期間。
- (三) 政府機關、行政法人及公法人業務範圍之淹水或缺水事件。
- (四) 因事涉多數人公益或影響民眾生活之重大淹水或缺水事件。
- (五) 經政府機關各級應變中心或小組開設時通知辦理。
- (六) 其他有關防救災及搶險事項。

抽水機應以運用於重大災害搶救為優先

九、 抽水機運用之種類如下：

- (一) 待命：因應災害潛勢，將抽水機上車，以便隨時出動。
- (二) 出勤：依第八點所列事件，派遣抽水機進行抽水作業。
- (三) 調用：依第八點所列抽水事件，派遣抽水機長期協助其他政府機關、行政法人或公法人作業。
- (四) 調度：基於整體災害搶救需要，指派抽水機進行待命、出勤或調用之作業。
- (五) 歸建：將派遣待命、出勤、調用、調度之抽水機指派返回原停放駐地。管理機關因其他機關（單位）申請出勤之抽水機超過六個月以上未歸建時，得將該申請機關（單位）變更為使用單位。

十、 為緊急缺水或防旱、抗旱應變期間，抽水機待命及調度原則如下：

- (一) 為抽取川流水、伏流水或地下水體，供自來水取水或供農業灌圳路使用，以增加抗旱水源強化水源調度，降低水庫出水量，延長韌性穩定供水，抽水機應優先提供民生供水使用之自來水公司及水庫管理機關。
- (二) 防（抗）旱為長期作業，使用單位接獲前往支援通知時，先與需求單位辦理現勘作業，以利後續抽水規劃，抽水機位於河溪床（邊）、鄰水面作業時應訂定撤離機制。

十一、 颱風豪雨應變期間，抽水機待命及出勤之調度原則如下：

- (一) 警報發布後，警戒區內使用單位得依權責考量、管理機關通報、本部或本部水利署應變小組通報，預布抽水機，並維持適當抽水機待命，接獲淹水災害通報後，應於十分鐘內出勤。
- (二) 應變期間各級災害應變中心或小組接獲災情資訊後，應依權責通報使用單位，視災情狀況出動抽水機救災。
- (三) 使用單位自有抽水機不足以因應災情時，得向上級主管機關申請調度支援。
- (四) 各管理機關及使用單位接獲各級災害應變中心或小組通報，調度抽水機

時，非有正當理由不得拒絕，且應儘速將抽水機運至指定地點，向指定單位、人員報到。

(五) 第三款之支援申請，如係重大緊急事件，得跨級申請之。但應副知轄管水災災害防救業務主管機關。

十二、非屬防旱、抗旱應變、颱風豪雨期間，抽水機待命、出勤、調用、調度及歸建，得由各管理機關、使用單位自行運用或經由政府公務機關商借使用，惟不得影響防災緊急調度。

因應災害或緊急事件需求之調度，應依第十點或第十一點規定辦理。

十三、依第十點或第十一點規定申請支援之抽水機，申請單位應提供支援地點、災害情形、現場淹（缺）水情形、排放地點、所需抽水機數量及類型、報到地點、受理報到人員連絡資訊等相關資料依附表二格式填列，改派支援地點依附表三格式填列，並供應運轉油料及必要協助。依第十點或第十一點待命及支援期間，不得採用任何方式將抽水機或其附件固定，減損抽水機機動救災之功能。

十四、本部或直轄市、縣（市）政府業務主管機關應隨時派員督導、考核管理機關及使用單位抽水機作業情形。

十五、依第十點或第十一點申請支援之申請單位，應於災害減輕或消除後，立即歸還抽水機。但管理機關或使用單位認為無支援必要時，得主動召回抽水機，並告知申請單位。

前項使用單位應確認歸還之抽水機設備完整且功能正常。如有故障或損壞，申請單位應負責修復；無法修復時，應負責賠償。

十六、抽水機運用時應由公務人員專責監控，使用單位派遣一位專責人員隨同以瞭解現場狀況及掌控抽水機運作狀態。

支援之抽水機應向申請單位現場人員報到並通知使用單位；惟同一淹水處跨兩以上直轄市、縣（市）者，由本部水利署指派所屬機關人員擔任第一項之專責人員。

本部水利署所屬抽水機運用時，專責人員應每日定時將現場狀況、運作狀態及照片傳送至本部水利署，本部水利署得不定期督導、考核運用情形。

十七、管理機關每年應編列抽水機維護保養經費。

調度或商借機關因抽水機於借用期間發生故障或損壞時，得協調由前開機關先行墊付經費修理，經查證確為借用期間所導致故障或損壞者，其須負擔全

數維修經費。

十八、 管理機關應指派專人負責抽水機設備維護保養等工作，定期辦理所有抽水機之維護保養工作，並記錄保養、運轉資料並保存備查。

因調用、調度或商借抽水機期間，由管理機關辦理維護保養。

前二項維護保養工作得委外辦理。

十九、 使用單位應指派專人負責管理、運轉及保管抽水機設備。

二十、 本部得定期督導各管理機關及使用單位抽水機運用、維護管理紀錄及維護保養經費編列情形，並納入年度各級防災績效考評。經本部評選優良者，得建議相關人員適當之獎勵。

附錄 11-2、經濟部淹水災害通報作業要點

97 年 12 月 10 日經水字第 09704606470 號函

98 年 4 月 10 日經水授字第 09820221580 號函

113 年 2 月 26 日經水授字第 09820221580 號函

- 一、經濟部（以下簡稱本部）為使本部水利署暨所屬機關、內政部、農業部以及各直轄市與縣（市）政府辦理水災災害防救業務計畫（以下簡稱水災防救計畫）之災情蒐集及通報作業有所依循，特訂定本要點。
- 二、各級水災災害防救業務主管機關應蒐集及查證淹水災情，並立即通報相關權責機關，進行救災作業。
- 三、各級水災災害防救業務主管機關應建立水利單位人員巡察、民眾傳遞、媒體監看及其他通報機制，並得建立防汛隊等多元化災情蒐集、查報管道，以時時掌握淹水災害災情。
- 四、直轄市、縣（市）政府應於每年防汛期前，完成災害應變中心淹水災情巡察、通報及查證人員編組，並報本部備查。
鄉（鎮、市、區）公所應於每年防汛期前，完成災害應變中心淹水災情巡察、通報及查證人員編組，並報直轄市、縣（市）政府備查。
- 五、前點編組員之職掌如下：
 - （一）災情巡察員：巡察轄管範圍，主動察覺災情。
 - （二）災情通報員：通報災情予權責機關。
 - （三）災情查證員：確認由民眾傳遞及媒體傳播災情之正確性。
- 六、直轄市及縣（市）政府應依水災防救計畫及第三點規定，於轄區內易積淹水鄉（鎮、市、區）組成防汛隊，協助淹水災情巡察、通報及查證作業。
前項防汛隊得併同於依河川管理辦法規定組成之防汛搶險隊，亦得優先由直轄市、縣（市）轄區內之義警民防組織、巡守隊、救難組織編成。
- 七、防汛隊應協助直轄市、縣（市）政府執行下列任務：
 - （一）轄區內水情與淹水災情之巡察、查證及通報作業。
 - （二）轄區內水利設施之巡察。
 - （三）轄區水利設施防汛搶險工作之執行。
- 八、直轄市、縣（市）政府應定期辦理淹水災情巡察、查證、通報人員及防汛隊隊員之教育訓練及演練。
直轄市、縣（市）政府應於每年防汛期後，辦理淹水災情巡察、查證、通報人員及防汛隊與其隊員之成效考核。考核優異者得報經本部覆核後，由本部

發給獎金及獎狀之鼓勵。

前項考核要點由直轄市、縣（市）政府依權責訂之；覆核及獎勵要點由本部另訂之。

九、各級政府機關為蒐集災情應設置災情通報專線，提供民眾主動告知或其他單位（機構）通報災情。

十、直轄市、縣（市）、鄉（鎮、市、區）水災災害防救業務主管機關蒐集之災情資訊，應登錄至內政部消防署應變管理資訊雲端服務系統，若因系統無法使用，可依附件一格式彙整後，屬市區排水（含下水道）淹水災患者，應通報內政部；屬農田灌溉排水及野溪淹水災患者，應通報農業部；屬河川、區域排水淹水災患者，應通報本部。

前項淹水災害屬通報內政部及農業部者，應同時副知本部，俾彙整通報行政院災害防救委員會。

中央管河川及區域排水之淹水災患者，應由本部水利署所屬機關依附件一格式彙整通報本部。

十一、內政部、農業部及本部於中央災害應變中心一級及二級開設期間應將彙整之災情，逕送中央災害應變中心及本部應變小組統籌運用。

十二、各級水災災害防救業務主管機關自民眾告知、媒體監看或其他單位（機構）通報知悉災情時，應立即指派或通知權責機關指派災情查證人員或防汛隊隊員進行查證作業。

查證人員或防汛隊隊員應將查證結果，立即登錄至內政部消防署應變管理資訊雲端服務系統或本部水利署災害緊急相關應變系統，若因系統無法使用，可依附件二通報指派機關。經查災情有誤時，權責機關應予澄清。

十三、各級水災災害防救業務主管機關除應持續追蹤災情處置情形，登錄至內政部消防署應變管理資訊雲端服務系統或本部水利署災害緊急相關應變系統，若因系統無法使用，可依附件三格式填報災情處置情形外，並應依第十點規定程序通報行政院災害防救委員會或依第十一點陳報中央災害應變中心。

前項災情追蹤，俟災情排除或不影響交通與重要生活機能後，解除列管。

十四、本要點所訂災情通報程序詳如附圖。

十五、本部應訂定業務督導計畫，於每年汛期前，督導及檢查直轄市、縣（市）政府及本部水利署所屬機關，辦理淹水災情蒐集、通報及查證業務之整備狀況與執行成效。

附錄 11-3、各級政府災時對疏散撤離之作業分工事項表

(行政院秘書處 99 年 8 月 16 日院臺忠字第 0990102203 號函)

單位 執行內容	中央政府	縣(市) 政府	鄉(鎮、市) 公所	村里	備註
1. 提供地方警戒資訊	◎ (給縣市)	○ (給鄉鎮)	○ (給村里)		含公路通阻與封橋封路資訊
2. 劃定管制區	△ (協助縣市)	◎ (負責劃定)	○ (協助縣市)		管制區禁止民眾進入活動
3. 劃定應撤離村里		○ (協助鄉鎮)	◎ (負責劃定)		
4. 建立應撤離名冊		△ (協助並確認)	○ (綜整名冊)	◎ (統籌負責)	鄉(鎮、市)公所應調派必要行政力,協助村里進行調查作業。
5. 收容場所準備	△ (其他支援)	○ (協助並確認)	◎ (統籌負責)		含各類物資之整備
6. 提供交通工具	△ (其他支援)	◎ (統籌負責)	○ (協助)		
7. 下達疏散撤離命令並通知應撤離村里		○ (協助鄉鎮)	◎ (統籌負責)		
8. 通知應撤離民眾			○ (協助並確認)	◎ (統籌負責)	由警政、消防系統共同協助村里辦理通知民眾撤離事宜(含集合時間及地點之通知)。
9. 回報中央疏散情形		◎ (統籌負責)	○ (協助)		輸入 EMIC 災情系統
10. 通知民眾返家		△ (交通支援)	◎ (統籌負責)	○ (協助並確認)	

備註：◎-主辦、○-協辦、△-支援

附錄 12、本市滯洪池明細表

項次	位置	名稱	面積 (公頃)	滯洪容量 (M3)
1.	大里區	仁化工業區	0.860	32,536
2.	大里區	立新自辦重劃滯洪池	0.160	2,000
3.	大里區	大里草湖防災公園	0.770	12,500
4.	太平區	光隆村興隆村共同排水軍營南側滯洪池	1.900	47,500
5.	太平區	慈光七村滯洪池	1.100	32,400
6.	大雅區	十三寮滯洪池	2.000	63,000
7.	大雅區	大雅區東大路二段大肚山墓園旁簡易滯洪	0.040	465
8.	沙鹿區	沙鹿區靜宜大學內臨時滯洪池設置工程	0.008	342
9.	沙鹿區	沙鹿區窯古路坑溝銜接台灣大道箱涵工程	0.019	233
10.	沙鹿區	沙鹿區靜宜大學後方臨時滯洪池設置工程	0.020	1,200
11.	沙鹿區	窯古路野溪上游滯洪池	0.037	1,471
12.	沙鹿區	沙鹿區竹林南溪中游設施滯洪池工程	0.033	1,300
13.	沙鹿區	沙鹿區龍山路坑溝改善工程(龍山路野溪第二期工程)	0.036	3,600
14.	龍井區	龍井區台灣大道 9k+800 滯洪池	0.005	280
15.	龍井區	龍井區竹坑北坑生態池	0.120	1,800
16.	清水區	米粉寮溪及橋頭寮溪滯洪池	1.600	40,000
17.	豐原區	軟埤仔溪排水上游滯洪池	1.000	25,000
18.	新社區	九渠溝滯洪池	1.696	120,000
19.	新社區	復盛里慈光新村滯洪池	0.147	2,205
20.	新社區	復盛里老人文康中心地下蓄洪池	0.030	534
21.	后里區	后里旱溝景觀滯洪池	1.060	14,600
22.	北屯區	北屯機場捷運滯洪池(5-1、5-2、5-3)	0.940	13,000
23.	大肚區	大肚區福山滯洪池	2.17	2,277
24.	大肚區	大肚區福山滯洪池	2.17	2,277
合計			17.921(公頃)	420,520(M3)

水災業務持續計畫

1. 基本資料

單位名稱	臺中市政府水利局	地址	臺中市豐原區陽明街 36 號
業務持續方針	<ul style="list-style-type: none"> ➤ 將人員及其家人生命安全放為首位 ➤ 建立業務持續所需的體系，即使在災害等緊急情況發生時也能履行工作責任 		
業務持續目標	確保颱風豪雨期間災情查通報工作執行		
主要協力團隊(廠商)	例如防災協力團隊、抽水機調度廠商…		

2. 由災害地圖考量 BCP 的啟動條件

請確認災害地圖，並在單位所在地可能發生的災害風險旁標記「V」		地震		海嘯
	V	洪水、暴潮(外水積淹)	V	內水積淹
		土砂災害	V	土壤液化



單位BCP啟動條件	水災	轄區內日雨量達 200 mm 以上狀況
-----------	----	---------------------

3. BCP 啟動時的組織體制

<p>人員彼此溝通方法</p>	<input type="checkbox"/> email <input checked="" type="checkbox"/> 社群網路(如 LINE) <input checked="" type="checkbox"/> 電話 <input type="checkbox"/> 其他()			
<p>BCP 負責人 (或指揮管) 局長</p> <p>※ 當指揮官無法到場，由代理人擔任指揮官 ※ 如委任一位以上代理人需註明順位</p> <hr/> <p>副局長</p>	<p>① 訊息負責人</p>	<p>收集最新的災害及損害相關資訊，並進行對內對外的信息發佈。</p>	<p>主要負責人： <u>防災中心主任</u></p>	<p>次要負責人： <u>防災中心同仁</u></p>
	<p>② 供應負責人</p>	<p>在發生災難或業務中斷時，就人員的民生需求採取行動。</p>	<p>主要負責人： <u>秘書室主任</u></p>	<p>次要負責人： <u>秘書室正工</u></p>
	<p>③ 預算負責人</p>	<p>管理災難發生時的預算需求。(例如：設備恢復費用、現金流等)。</p>	<p>主要負責人： <u>會計室主任</u></p>	<p>次要負責人： <u>會計室帳務檢查員</u></p>
	<p>④ 現場負責人</p>	<p>考慮到現場的業務連續性目標，就災難發生時的初步應變和恢復措施採取行動。(緊急呼叫、安全確認、急救和救援)。</p>	<p>主要負責人： <u>水利養護工程科、 雨水下水道工程科、水利工程科、 污水營運科、污水工程科、水土保持工程科科長</u></p>	<p>次要負責人： <u>水利養護工程科、 雨水下水道工程科、水利工程科、 污水營運科、污水工程科、水土保持工程科正工或專員</u></p>
	<p>⑤ 特殊任務負責人</p>	<p>前四項的角色和職責範圍以外的事項委任</p>	<p>主要負責人： <u>水利管理科、綜合企劃科、水利規劃防災科、水土保持管理科科長</u></p>	<p>次要負責人： <u>水利管理科、綜合企劃科、水利規劃防災科、水土保持管理正工或專員</u></p>
<p>上班時間外且發生災害，可優先到場人員</p>	<p>依住本局(豐原)附近同仁為優先</p>			
<p>備援辦公據點</p>	<p>1. 豐原水資中心-豐原區豐原大道二段 598 號 (04-25391125) 2. 臺中市政府消防局第一大隊暨豐原消防分隊-原區圓環北路一段 321 號 (04-25222300)</p>			
<p>避難地點</p>	<p>依本局(豐原)附近避難地點為優先</p>			

避難處所	依本局(豐原)附近避難處所為優先
------	------------------

4. 災害發生時的上班與返家機制

	原則(適用範圍)	其他特殊原則
上班/返家期間發生災害	<ul style="list-style-type: none"> ■(上班時)原則上在家等候或返回自家。如果離工作地點很近,可就去工作地點。 ■在車站等地時,遵循大眾交通工具指示。如長時間沒有去處,則前往避難所等地避難。 ■如在工作場所外,務必與單位保持聯絡。 	<p>確認「3. BCP 啟動時的組織體制」與「上班時間外且發生災害,可優先到場人員」在安全為前提下,可到單位報到。</p>
上班時間以外發生災害 (例如休假日)	<ul style="list-style-type: none"> ■待在家裡 ■優先考慮人身安全,「上班時間外且發生災害,可優先到場人員」回單位報到。 	<p>不屬於「上班時間外且發生災害,可優先到場人員」員工必須留在家中,直到指揮官提出指示。</p>

5. 儲備物資

儲備物資	儲備完 成檢查	每人需求量			員工數 (人)	最低限 度必要 儲備量	保管 場所
		1 日 3 公升	x3 日=	9 公升			
飲用水		1 日 3 公升	x3 日=	9 公升	20	180 公升	
食物		1 日 3 餐	x3 日=	9 餐	20	180 餐	

6. 從啟動BCP 到恢復的時間

	負責人	首要處理事務	次要處理事務	必要預防措施
員工的安全確認	人事室主任	從高風險作業場所進行安全確認，並確認是否有受傷者。(包括在家或外出工作的員工)	若有負傷者，則進行救護。若有二次災害的危險性，則進行避難場所的避難引導	<ul style="list-style-type: none"> ➢ 建立安全確認方式 ➢ 部署個人救護和疏散設備 ➢ 確保疏散路線安全
單位受災狀況掌握	秘書室主任	確認單位建物及其內的設備機器，以及鄰近建物等損害情況	若有負傷者，則進行救護。若有二次災害的危險性，則進行避難場所的避難引導	<ul style="list-style-type: none"> ➢ 部署個人救護和疏散設備 ➢ 確保疏散路線安全
主要協力團隊(廠商)受災狀況掌握	防災中心及各搶修組主管	蒐集災害資訊，並確認主要協力團隊(廠商)是否在災區範圍內	與協力團隊(廠商)聯繫，有遭受損害則商討後續處置機制	建立備援應變策略、替代廠商等
以業務持續性目標為基礎的早期恢復措施	防災中心、各業務科室與會計室主管	確認業務持續目標所需的運作資源(人、設備、經費、資訊)是否受到影響	復原應變應以達成業務持續性目標為首要任務	<ul style="list-style-type: none"> ➢ 業務持續目標的內部宣導 ➢ 業務持續目標的源理盤點